

# VÝROČNÍ ZPRÁVA ŠKOLY

*školní rok 2024 - 2025*

Fakultní škola Přírodovědecké fakulty UJEP (informační technologie, grafický design)

# Obsah

<b>1</b>	<b>Charakteristika školského zařízení</b> .....	<b>1</b>
1.1	Zhodnocení současného stavu školy .....	2
1.1.1	Pozitivní stránky školy .....	3
1.1.2	Negativní stránky školy .....	4
1.1.3	Vize školy – možnosti jsou otevřené, otevřená škola .....	4
1.1.4	Rizika pro školu do roku 2025 .....	5
<b>2</b>	<b>Vývoj počtu žáků a studentů</b> .....	<b>6</b>
<b>3</b>	<b>Zaměstnanci školy</b> .....	<b>7</b>
3.1	Organizační struktura školy k 30. září 2023 .....	7
3.2	Další vzdělávání pedagogických pracovníků a věková struktura .....	8
3.2.1	Certifikace školy, granty a projekty .....	11
<b>4</b>	<b>Organizace školního roku</b> .....	<b>12</b>
4.1	Přijímací zkoušky VOŠ na školní rok 2023 - 2024 .....	12
4.2	Výsledky výchovy a vzdělávání .....	12
4.3	Soutěže a přehlídky žáků ve školním roce 2022/2023 .....	13
4.4	Vyšší odborné studium .....	14
4.4.1	Výuka na vyšší odborné škole .....	14
4.4.2	Učebnice a učební texty .....	15
4.4.3	Absolutorium VOŠ 2023 .....	15
4.5	Poznátky z uplatnění absolventů školy na trhu práce .....	15
4.6	Hodnocení výsledků výchovného působení .....	16
4.6.1	Problematika výchovného poradenství .....	16
4.6.2	Problematika prevence .....	16
4.6.3	Údaje o integrovaných žácích .....	17
<b>5</b>	<b>Domov mládeže</b> .....	<b>18</b>
5.1	Obecná charakteristika .....	18
5.2	Personální zajištění DM .....	18
5.3	Vybavení domova mládeže .....	19
5.4	Ubytování na domově mládeže .....	20
5.5	Výchovně vzdělávací činnost .....	2
5.5.1	Výchovně vzdělávací činnost byla zaměřena na: .....	2
5.5.2	Zájmová činnost .....	3
5.6	Autoevaluace .....	7
5.7	Využití volné ubytovací kapacity domova mládeže .....	8
<b>6</b>	<b>Spolupráce s rodiči</b> .....	<b>8</b>
<b>7</b>	<b>Další školní a mimoškolní aktivity září 2022 – červen 2023</b> .....	<b>10</b>
<b>8</b>	<b>Hospodaření školy</b> .....	<b>30</b>
8.1	Přehled hospodaření .....	30
8.2	Fond kulturních a sociálních potřeb .....	30
8.3	Doplňková činnost školy .....	30
8.4	Majetek školy a inventarizace .....	32
<b>9</b>	<b>Spolupráce s dalšími institucemi</b> .....	<b>33</b>
<b>10</b>	<b>Školská rada</b> .....	<b>34</b>
<b>11</b>	<b>Vybavení školy</b> .....	<b>34</b>
11.1	Specializované učebny, laboratoře a další výukové prostory .....	34
11.2	Změna ve filosofii tisku v kancelářích .....	36
11.3	Aplikační vybavení ICT na škole a způsob pořizování hardware .....	36
11.4	Atelier a dílny .....	37
11.5	Vybavení pro odborný výcvik .....	37
11.6	Knihovna a informační středisko .....	39
<b>12</b>	<b>Podávání informací o škole, správních rozhodnutí a stížnosti</b> .....	<b>40</b>
<b>13</b>	<b>Výsledky kontroly ČŠI, KHS, zřizovatele, inspektorátu práce a OSSZ</b> .....	<b>41</b>
<b>14</b>	<b>Základní cíle školy a jejich naplňování ve funkčním období 2018 – 2024</b> .....	<b>41</b>
14.1	Cíle v oblasti podmínek ke vzdělávání .....	41
14.2	Cíle v oblasti vzdělávání a podpory školy .....	41
14.3	Cíle v oblasti spolupráce školy s rodiči a dalšími subjekty s vlivem na vzdělávání .....	43
14.4	Cíle v oblasti řízení školy .....	43
14.5	Cíle v oblasti výsledků vzdělávání .....	43
<b>15</b>	<b>Vyhodnocení naplňování dlouhodobých strategických cílů</b> .....	<b>44</b>
15.1	Cíle v oblasti podmínek ke vzdělávání .....	44
15.2	Cíle v oblasti vzdělávání a podpory školy .....	45
15.3	Cíle v oblasti spolupráce školy s rodiči a dalšími subjekty s vlivem na vzdělávání .....	46
15.4	Cíle v oblasti řízení školy .....	47
15.5	Cíle v oblasti výsledků vzdělávání .....	47
<b>16</b>	<b>Závěr</b> .....	<b>49</b>

## 1 Charakteristika školského zařízení

<b>Název školy:</b>	Vyšší odborná škola obalové techniky a Střední škola, Štětí, Kostelní 134, příspěvková organizace
<b>Ředitel školy:</b>	PhDr. Jiří Konvalinka
<b>Typ organizace:</b>	Příspěvková organizace Ústeckého kraje
<b>Zřizovatel:</b>	Ústecký kraj, IČ 70 892 156, Velká Hradební 48, 400 02 Ústí nad Labem
<b>Statutární zást. ředitele školy:</b>	Ing. Alena Honsárková
<b>Zástupce ředitele školy přes odborný výcvik</b>	Mgr. Libor Uher
<b>IZO SOŠ:</b>	000 392 669
<b>IZO VOŠ:</b>	110 033 957
<b>IZO domov mládeže:</b>	102 565 121
<b>IČO:</b>	46 77 35 09
<b>Adresa školy:</b>	Kostelní 134, 411 08 Štětí
<b>Tel:</b>	+420 411 152 000
<b>E-mail školy</b>	<a href="mailto:reditel@odbornaskola.cz">reditel@odbornaskola.cz</a>
<b>URL školy:</b>	<a href="http://www.odbornaskola.cz">www.odbornaskola.cz</a>
<b>Jmenovací list současného ředitele školy:</b>	1. srpna 2012 (Rada Ústeckého kraje, usnesení č. 75/105R2010 A)
<b>Nejvyšší povolený počet žáků ve škole:</b>	750
<b>Zařazení do sítě:</b>	5. 3. 1997, č. j. 10 802/97-60, poslední aktualizace k 1. 3. 1999
<b>Zřizovací listinaze dne:</b>	28. 11. 2001
<b>Odloučená pracoviště školy:</b>	Domov mládeže školy, tř. 1. máje 662, Štětí Pivovarská 594 (tělocvična, učebny), 1. máje 661 (dílny odborného výcviku, učebny)
<b>Inspekci vykonává:</b>	Česká školní inspekce
<b>Počet žáků k 1. 10. 2025:</b>	423 SŠ + 20 VOŠ, z toho 58 na domově mládeže

## 1.1 Zhodnocení současného stavu školy

Monitorované období se opět nese ve znaku velkých projektů. Jako nejdůležitější, a to nejen z pohledu tohoto roku, ale trůfám si říci z pohledu vývoje celé školy, je budování Centra excelence v rámci krajského projektu IDZ. Projektu budu věnovat samostatnou část v této zprávě. Zároveň byl dokončen proces výměny pozemků mezi městem Štětí a zřizovatelem školy, díky čemuž máme nyní možnost stavět novou budovu školy přímo v centru města v bezprostřední blízkosti hlavní budovy školy. Tato stavba má taktéž přímou souvislost s právě realizovaným projektem Centra excelence. Oba zmíněné projekty budou patřit z hlediska vývoje oborů k tomu nejdůležitějšímu za dobu trvání historie průmyslovky ve Štětí a budou mít silně nadregionální přesah.

Dalším, pro provoz školy velmi významným projektem, je vybavení objektů v Pivovarské 594 a 1. máje 661 fotovoltaikou. Rozloha cca 5.000 m<sup>2</sup> střeš k tomu přímo vybízí. V současné době je soutěžen dodavatel stavby.

Třetím projektem je tzv. konektivita, taktéž v monitorovaném období zrealizovaná, i když ne zcela podle našich představ. Na vině byla hlavně ne dobře fungující spolupráce s administrátorskou firmou.

Stejně tak byl vysoutěžen mostový jeřáb pro budovu dílen. Instalace se komplikovala zejména díky nestabilnímu podloží a nutnosti vyhotovení posudku statika, přičemž bylo nutné nejprve realizovat základové patky a posléze soutěžit jeřáb. Akce je administrativně zdárně hotova, patky realizovány a v době psaní této zprávy očekáváme dodání technologií.

Z uvedeného plyne, že všechny projektové aktivity, které jsem uvedl v úvodu minulé výroční zprávy, byly buďto zdárně dokončeny, nebo posunuty blíže ke svému cíli.

Dalším běžícím projektem, který se bude věnovat zejména „měkkým“ aktivitám, je Podpora výuky oborů střední školy VOŠ obalové techniky a SŠ, jež je součástí Operačního programu Jan Amos Komenský. Z tohoto projektu škola financuje např. externí lektory z firem, kteří se přímo podílí na výuce odborných předmětů v oblasti elektrotechniky, a to na pracovištích sociálního partnera MONDI Group. Škola tak pokračuje v dlouholeté vizi, snažící se integrovat prvky tzv. duálního vzdělávání do všech svých oborů. Tento projekt poběží ještě do ledna 2026.

„Měkké“ projekty jsme dále rozšířili o projekt Podpora kolektivů, který si klade za cíl zvýšení personální podpory, osobnostně sociálního a profesního rozvoje pracovníků ve vzdělávání, inovativní vzdělávání; spolupráci s rodiči žáků a veřejností. V rámci šablon OP JAK disponujeme v současné chvíli třemi projekty.

Součástí školy je Střední odborné učiliště, Střední škola, Vyšší odborná škola a Domov mládeže. Hlavním cílem je poskytovat bezplatné služby v oblasti vzdělávání na střední škole (učební obory Truhlář, Elektrikář inteligentních elektroinstalací, Strojní mechanik - zámečnický a studijní obory Informační technologie – Správce počítačové sítě, virtualizace a cloud computing, webdesign, management informačních systémů, Internet věcí, Mechanik elektrotechnik – Digitální technika a mechatronika, Design interiéru a nábytku, Obalová technika – Obalový a grafický design) a na základě školního na vyšší odborné škole (umělecko – průmyslový studijní obor Obalový a grafický design).

Prioritou školy je co nejužší spolupráce se zaměstnavateli, protože jen takový vzdělávací obor může být úspěšný, který pružně reaguje na požadavky firemního sektoru na kompetence absolventů.

Pokračuje spolupráce s firmami Thimm, Mondy, Smurfit Kappa, 2JCP, Valmet, SOZOL, IC&Energ, ETZ Power, Hrochostroj a dalšími. Vždy se jedná o propojení teoretické výuky přímo s praxí ve výrobním závodě. Výše zmíněné vzdělávací programy se snaží o praktikování prvků tzv. duálního vzdělávání. Ačkoli si je vedení školy vědomo faktu, že k plnému duálnímu vzdělávání, tak, jako tomu je např. v Německu, nejsou v naší zemi vytvořeny podmínky, je zde silná snaha

školy využít zkušeností zahraničních partnerů a realizovat z duální formy vzdělávání ty prvky, které nejvíce přispějí ke konkurenceschopnosti žáků školy na pracovním trhu.

Pokračovala též spolupráce s Přírodovědeckou fakultou, katedrou informatiky UJEP v rámci Fakultní školy. Zejména se jednalo o odborné přednášky vysokoškolských profesorů ve Štětí, ale také návštěvy našich učitelů na pracovištích fakulty. Titul „fakultní škola“ byl v monitorovaném období rozšířen o další obor – grafický design. To nás velice těší a ukazuje to na vysokou úroveň oborů a kvalitní práci našich kolegů.

V monitorovaném období škola též přijmula peněžní a nepeněžní dary. V rámci spolupráce se společností 2JCP na oboru Strojní mechanik byla opět domluvena pravidelná finanční pomoc firmy škole ve výši 25.000 Kč. Ze společností Mondi Group škola získala finanční příspěvek 200.000 Kč. Dále škola získávala menší finanční dary od podnikatelských subjektů, zejména na hrazení autobusové dopravy žáků na odborné akce.

Co se týče organizační struktury školy, udály se též dvě podstatné změny. Po dlouholeté kvalitní práci pro školu ukončil práci statutárního zástupce ředitele pan Mgr. Dušan Vošahlík. Se školou však spolupracuje dále jako pedagog. Na jeho postu jej vystřídala paní Ing. Alena Honsárková, dosavadní učitelka chemie a odbornice na vedoucí pozici z firemní praxe. Zástupcem pro odborný výcvik se stává nově pan Mgr. Libor Uher, který zároveň významně participuje na projektové činnosti a restrukturalizaci oborů. Věřím, že nový tým ve vedení školy přispěje k další profesionalizaci výuky.

### 1.1.1 Pozitivní stránky školy

Kladně lze školu hodnotit v těchto oblastech:

- škola úspěšně realizuje učební a maturitní obory v souladu s požadavky zaměstnavatelů,
- dochází k prohlubování vztahů školy a podnikatelského sektoru,
- škola aktivně spolupracuje se školami základními, a to nejen při dnech otevřených dveří, ale též v oblasti mimoškolního vzdělávání,
- škola je tzv. Fakultní školou UJEP ve dvou oborech
- Škola je tzv. Partnerskou školou Univerzity Hradec Králové, díky čemuž je možné realizovat odborné přednášky pedagogů zmíněné vysoké školy na VOŠ obalové techniky a SŠ ve Štětí,
- škola nadále buduje rozsáhlou e-learningovou knihovnu studijních materiálů, založenou na LMS systému Moodle,
- dochází k postupné modernizaci hardware dle potřeb nově vyučovaných oborů,
- škola pokračuje v prezentaci na školních výstavách a veletrzích, kromě účasti na výstavách v Ústí nad Labem, Mělníce, Litoměřicích se škola prezentuje na veletrhu EDUCA v Liberci, kde v minulosti vyhrála první cenu za nejlepší expozici. Portfolio výstav bylo rozšířeno o veletrh Živá řemesla na Novoměstské radnici v Praze. Veškerá propagace školy je vytvářena z vlastních zdrojů a mnohdy je inspirací ostatním školám jak po stránce grafické, tak konstrukční,
- na vlastních webovských stránkách [www.odbornaskola.cz](http://www.odbornaskola.cz) mohou zájemci nalézt nejen aktuální dění na škole, ale i klasické informace o škole a studijních oborech, včetně grafických ukázek prací žáků střední a vyšší školy. Pro hosty je přístupný i e-learningový systém Moodle, k oživení informací o škole přispívají i stránky Facebooku a Instagramu. Plán školy na školní rok je k dispozici v elektronické podobě, přístupný každému zaměstnanci i žáku, a to v rámci serveru Microsoft Exchange.
- škola disponuje vysokým standardem v oblasti ubytování žáků, existence nového domova mládeže je velkou devizou v rámci nabídky vzdělávacích služeb
- poskytování průkazů ISIC / ITIC, které jsou nově využívány též ke vstupu do budov školy, a to v kombinaci s čipem. Citelně se tak zvýšila bezpečnost na škole.

- Škole se daří získávat finanční prostředky z evropských projektů. Stejně tak začíná fungovat sponzoring ze strany sociálních partnerů, který je významnou silou při budování prostředí pro výuku a modernizaci školy.
- Jak exteriéry, tak interiéry školy jsou neustále modernizovány a škola se tak stává moderním centrem vzdělávání na evropské úrovni.
- Postupně dochází ke komplexní obnově veškerého strojového parku, v současné době (včetně zařízení v právě probíhajícím tendru) škola nabízí výuku na sedmi CNC strojích z oblasti obalové techniky, dřevozpracujícího průmyslu, kovoobrábění. Dále nabízí výuku pokročilého průmyslového digitálního a UV tisku a v neposlední řadě též moderní způsoby výuky digitální fotografie.

### 1.1.2 Negativní stránky školy

- Nutnost stále zvyšovat zabezpečení školních pozemků a budov vlivem neutěšené situace ve městě (bezdomovci, drogoví dealeri, nepřizpůsobiví občané). Situace již není špatná jen v lokalitě Pivovarská, ale též v lokalitě Kostelní.
- Stárnoucí pedagogický sbor zejména v odborných předmětech. Tristní situace v náborech nových zaměstnanců do odborných profesí, protože na pracovním trhu prostě nejsou, nebo jsou přeplaceni soukromým sektorem.
- Všeobecně nechutí kvalifikovaných zájemců o práci pracovat pro školství, nábor na výuku odborných předmětů je dlouhodobě špatný i přes nynější náborové příspěvky.
- Kapacita školy. Zájem o studium je velký. Budova v Kostelní ulici nepostačuje počtu žáků v oborech obalová technika a design interiéru a nábytku. V případě, že budeme chtít realizovat nové, konkurenceschopné obory, je rozšíření školy zásadní podmínkou. Doufáme, že v tomto ohledu se situace vyřeší stavbou nové budovy. Nyní však čekáme na dokončení územního plánu ze strany města, což je logicky proces složitý a dlouhodobý.

### 1.1.3 Vize školy – možnosti jsou otevřené, otevřená škola

Již sedmým rokem probíhá výuka ve zrekonstruovaném objektu školy v Kostelní ulici. To škole otevřelo zcela nové možnosti a výuka může být nabízena v diametrálně odlišné úrovni, a to díky modernímu technickému vybavení, které nemá konkurenci. Moderní vybavení dostaly i další obory, jako je elektrikář, zámečnický, mechanik elektrotechnik. Navíc se nyní soustředíme na modernizaci budov, ve kterých probíhá odborný výcvik a teoretická příprava.

V rámci klíčové aktivity vznikne Centrum excelence odborného vzdělávání (centrum excelence) na Vyšší odborné škole obalové techniky a Střední škole Štětí, Kostelní 134, příspěvková organizace (VOŠ OT a SŠ Štětí). Centrum excelence bude výzkumné a vývojové prototypové centrum s laboratorii kvality a vlastností materiálu a profesionálního 3D tisku. Centrum spojuje pracoviště konstrukce 3D modelů s použitím nejmodernějších výrobních prostředků a testovací laboratoře jakosti materiálů v oblasti packagingu. Prototypová výroba pomocí metalické 3D technologie obnáší nejen nové procesy na straně výroby (oproti konvenčním slévarenským postupům), ale též zcela jiný způsob myšlení v oblasti navrhování konstrukce výrobků. Právě na tuto skutečnost podstata aktivity Centrum excelence reflektuje a snaží se postihnout problém 3D metalického tisku v celé šíři a připravit absolventy dle nejnovějších požadavků pracovního trhu. Navíc je třeba podtrhnout skutečnost, že dnešní výrobky 3D tisku z kovu jsou již zcela srovnatelné s některými konvenčně vyráběnými produkty a zvyšuje se po nich poptávka, protože malosériová produkce převažuje nad velkými zakázkami, se kterými jsme se dříve setkávali v rámci konvenčního slévárenství. Tím padá

i jeden z dosavadních protiargumentů, kterým je cena 3D tisku z kovu, kdy pro firmy přestává být finančně zajímavé sahat po konvenčních metodách zpracování v souvislosti s malosériovou výrobou.

Technologie, na které budou v rámci centra excelence využívány, nejsou v současnosti vyučovány na této úrovni žádnou střední školou v rámci Ústeckého kraje, přičemž jsou na trhu práce vyžadovány. Přidanou hodnotu projektu zajišťuje také spolupráce jak s firemním sektorem, tak s vysokými školami. Zároveň se jedná o první projekt v rámci ČR, který pohlíží na inovativní vzdělávání v navrhování a prototypování metalického 3D tisku nejen z pozice výzkumu výroby, ale též z pozice edukace žáka. Přispívá nejen k rozvoji technického myšlení, ale též umožňuje nové pohledy na vzdělávání v oblasti CAD/CAM. Umožňuje připravit žáky na nové pozice v rámci budoucího pracovního trhu, stejně tak připraví žáky na další studium na vysokých školách. Navzájem propojuje vzdělávání na ZŠ, středoškolské vzdělávání a vzdělávání na VŠ se zájmy zaměstnavatelů a požadavky trhu práce.

Do vize školy nepochybně patří i rozšiřování volnočasových činností žáků a studentů. Škola připravuje a od roku 2020 otevírá pod patronátem města Štětí Technický klub mládeže. V rámci výběrových řízení jsou poptávány učební pomůcky pro polytechniku, mechatroniku, elektrotechniku či logiku. V projektu je zapojen též Dům dětí a mládeže ve Štětí, který participuje na volnočasových aktivitách zejména mladších dětí.

Další změnou, kterou musíme reflektovat tentokrát v oblasti doplňkové činnosti, je rozšíření možností svářečské školy. Samotné kurzy již přestávají být rentabilní, a to z hlediska zdražování vstupů. Pokud chceme ke školení přistupovat poctivě (což samozřejmě chceme a musíme), není naše cena příliš konkurenceschopná. Bohužel na trhu vzdělávacích institucí v oblasti svářecích kurzů je velká konkurence, která mnohdy přistupuje i na velmi pochybné metody, kdy nabízí kurzy hluboce pod čárou finanční rentability. To si my, ze zcela jasných důvodů, dovolit nemůžeme. Na tuto situaci budeme reagovat novými kurzy na technologiích, o kterých víme, že „konkurence“ neovládá a nedisponuje s nimi, stejně tak rozšíříme paletu našich služeb o další, na které máme poptávku od zákazníků.

Dalším důležitým bodem v budování moderní školy je neustálý kontakt se zaměstnavateli. To je též jedním z nosných pilířů zmíněného projektu centra excelence.

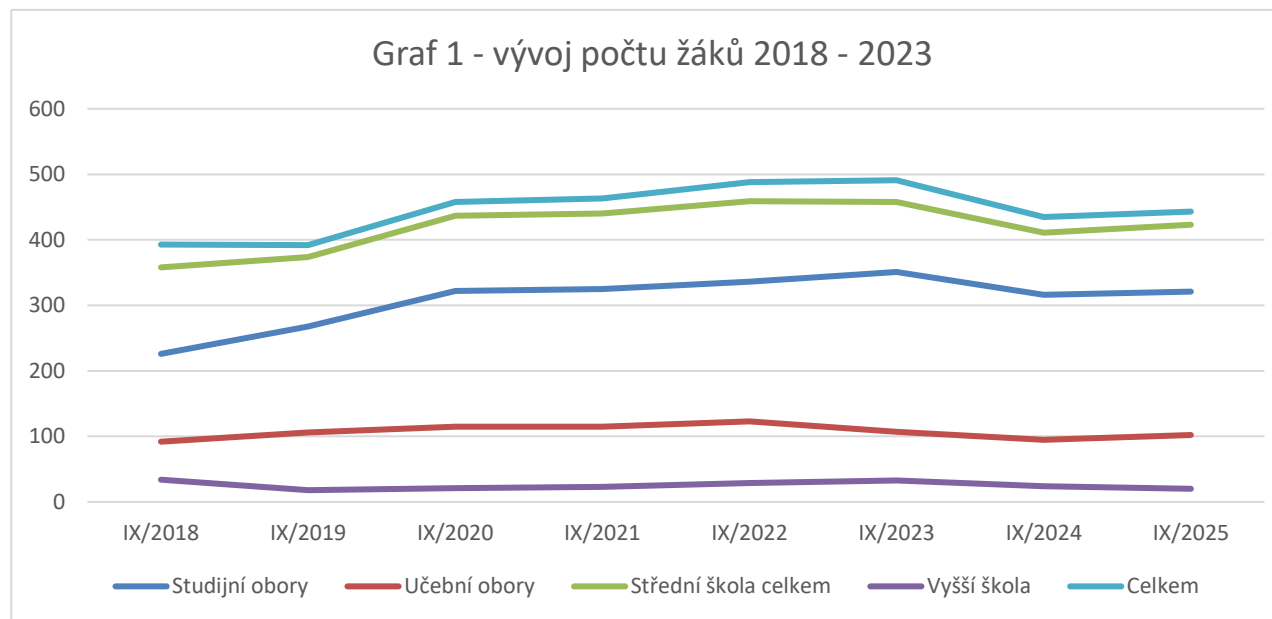
### **Rizika pro školu do roku 2027**

- Zdražování materiálu, energií a služeb negativně ovlivní jak doplňkovou činnost (zdražení, nebo dokonce nedostatek papíru, zdražení materiálu pro svářečskou školu, zdražení energií pro domov mládeže), tak samotnou hlavní činnost školy. Největší hrozbou je zdražení energií, ale již několik měsíců se též potýkáme s nedostatkem materiálu a jeho přemrštěnou cenou. Proto i škola musí měnit ceníky za své služby, počínaje ubytováním a konče např. vydáváním svářečských oprávnění.
- Nedostatek kvalifikovaných pedagogických pracovníků a všeobecná nechuť odborníků pracovat pro školství. Odborníky z praxe můžeme sice do výuky včlenit pomocí jednorázových projektů (což také činíme), ale nejedná se o postup koncepční z dlouhodobým trváním. Spolupráce vysokých škol se školami středními jako potencionálními zaměstnavateli jejich absolventů je velmi špatná. Technické obory nevychovávaly patřičný počet odborníků pro školství. Do technických oborů není možné získat kvalifikované, ale ani nekvalifikované odborníky. Nepomůže tomu ani náborový příspěvek, i když je míněný dobře a jako nástroj je dobrý. Pokud však segment, na který cílí, prakticky neexistuje, není z čeho brát. Díky tomuto jsme již v průběhu minulého roku neotevřeli nové ročníky oboru Mechatronika – digitální technika, protože bychom jej personálně nezvládli.
- Stále se zhoršující úroveň uchazečů o obory (zejména SOU), kteří přichází ze ZŠ. Jejich špatné studijní výsledky, absence motivace, záškoláctví kryté rodiči. Škola zavedla povinnou minimální docházku do hodin. Následkem je rapidní snížení úspěšnosti žáků v dokončení klasifikace v řádných

termínech. Doufáme, že čas ukáže správnost tohoto rozhodnutí a dojde k menšímu záškoláctví a větší angažovanosti na výuce ze strany žáků, zejména učňovských, ale též čtyřletých maturitních oborů.

## 2 Vývoj počtu žáků a studentů

Tab. 1 - Počty žáků a studentů v období IX/2018 – IX/2024



	IX/2018	IX/2019	IX/2020	IX/2021	IX/2022	IX/2023	IX/2024	IX/2025
Studijní obory	226	268	322	325	336	351	316	321
Učební obory	92	106	115	115	123	107	95	102
Střední škola celkem	358	374	437	440	459	458	411	423
Vyšší škola	34	18	21	23	29	33	24	20
<b>Celkem</b>	<b>393</b>	<b>392</b>	<b>458</b>	<b>463</b>	<b>488</b>	<b>491</b>	<b>435</b>	<b>443</b>

Již opět byl otevřen obor Mechatronika – digitální technika, protože se částečně podařil personálně zajistit. Dále byly otevřeny dvě skupiny oboru Elektrikář, přičemž zájem uchazečů mnohonásobně překračoval kapacitní možnosti školy.

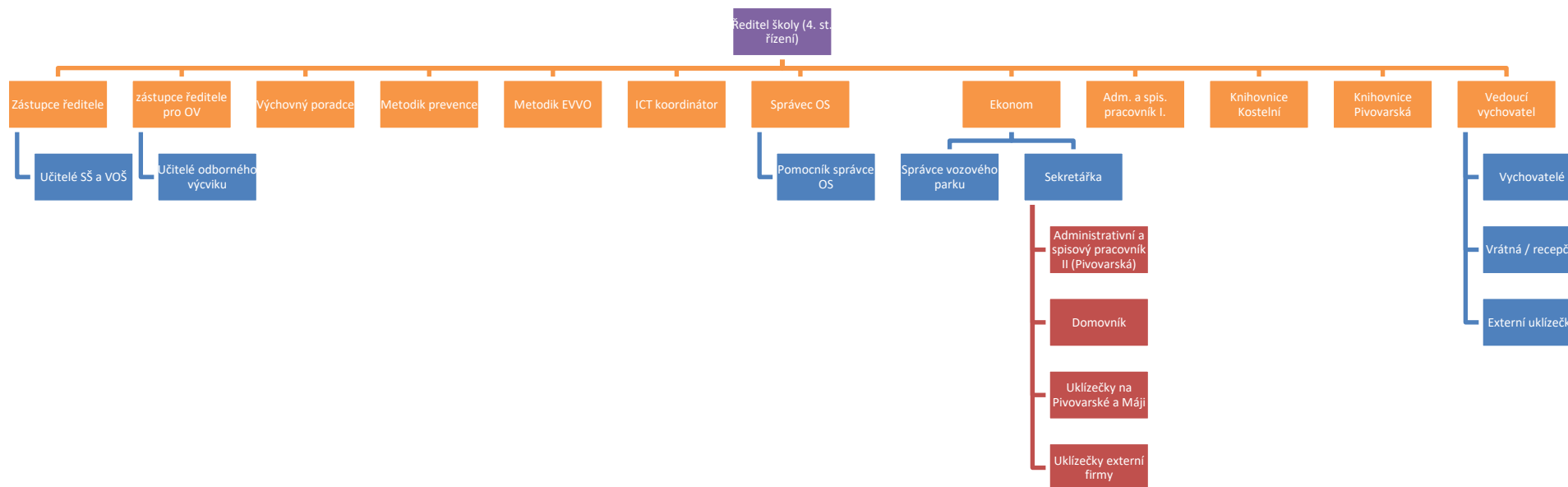
Situace v tříletých nematuritních oborech je relativně dobrá, podařilo se stabilizovat pedagogický tým, který je složen s mladších pedagogů, kteří zaručí perspektivu oboru v delším horizontu.

Nedostatek studentů na vyšší odborné škole (i když i zde je patrný mírný vzestupný trend) kompenzujeme obory na střední škole. Tabulka nereflektuje druhé kolo přijímacího řízení na vyšší odbornou školu, protože v době psaní dokumentu ještě neproběhlo.

Vznik Centra excelence napomůže i v této oblasti – škola obdrží finanční prostředky na odborníky z praxe. Dlouhodobá spolupráce s nimi skýtá naději, že se v delším horizontu podaří navázat trvalou spolupráci s lektory technických oborů, a my si budeme moci dovolit navýšit kapacity tříd. Zájemce z řad odborníků z praxe, jejichž pracovní náplní je vedení kurzů a přednášek pro střední školy (zejména v Praze) v oblasti CAD/CAM již máme.

### 3 Zaměstnanci školy

#### 3.1 Organizační struktura školy k 30. září 2025



Graf 2 – Organizační struktura školy, změny 2025

V rámci organizační struktury školy došlo k dílčím změnám. Bylo zrušeno 1,5 pracovního místa na pozici uklízečka v budově Kostelní 134 a tato činnost byla předána uklízecké firmě. Je využíváno náhradního plnění a tím škola šetří finanční prostředky.

Byla zrušena pozice účetní. Její práci zastává ekonom školy s tím, že ji vypomáhá sekretářka, pracující jak pro zástupce ředitele na budově Pivovarská 594, tak pro ekonomu na budově Kostelní 134 (v odpoledních hodinách). Dále byl snížen úvazek na pozici administrativní a spisový pracovník II. Z 1.0 na 0,5 úvazku. Důvodem těchto opatření je příprava na nový způsob financování nepedagogických zaměstnanců.

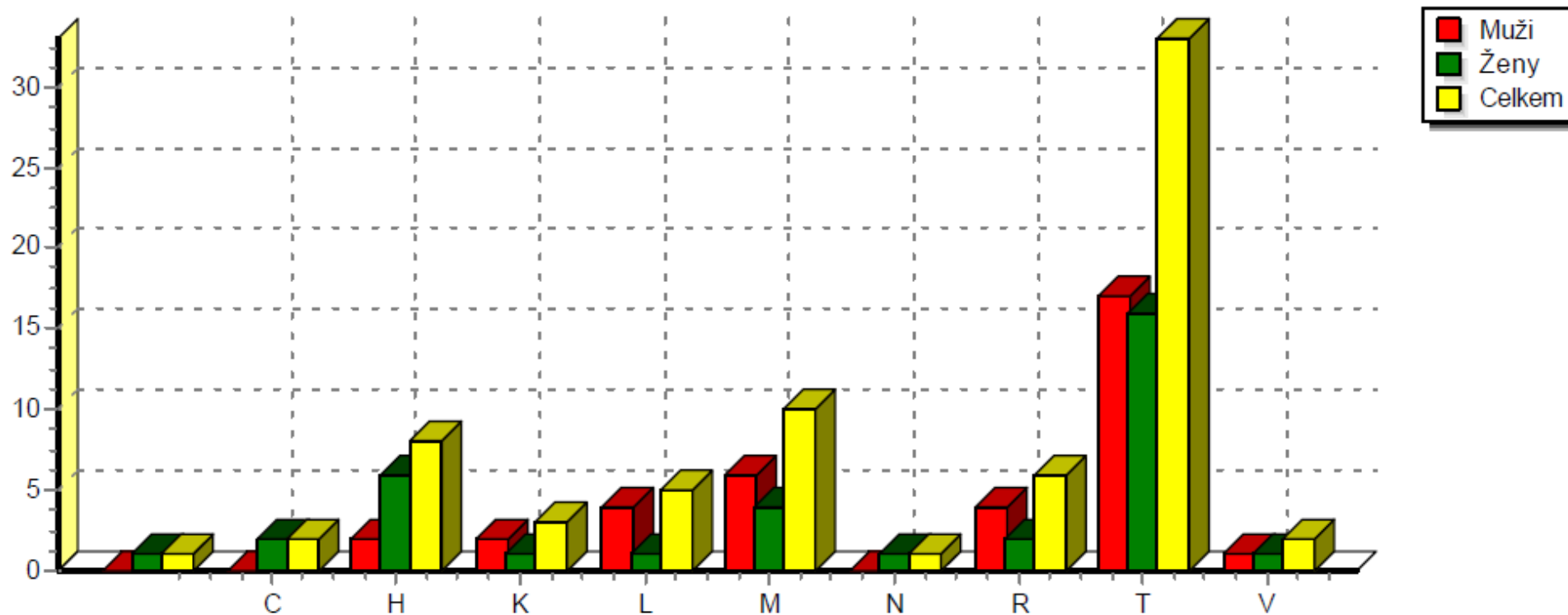
### 3.2 Další vzdělávání pedagogických pracovníků a věková struktura

Ve škole vyučuje 5 nekvalifikovaných pedagogů. Vedení školy neustále motivuje své učitele k tomu, aby dokončili požadované vzdělání. Učitelé odborných předmětů a jazyků se zúčastňují specializovaných kurzů a školení, pokud o ně projeví zájem. Studující učitelé mají možnost sestavení rozvrhu tak, aby měli dostatek času k realizaci studia. Na interním portále školy je k dispozici nabídka akreditovaných vzdělávacích kurzů. V rámci SOU se dva noví pedagogičtí zaměstnanci podrobí doplnění pedagogického studia.

Celý soubor	muži	ženy	celkem	muži %	ženy %	celkem %
-	0	1	1	0,00	1,41	1,41
C - Základní + praktická škola	0	2	2	0,00	2,82	2,82
H - Střední odborné (vyučen)	2	6	8	2,82	8,45	11,27
K - Úplné střední všeobecné vzdělání	2	1	3	2,82	1,41	4,23
L - ÚSO (vyučení s maturitou)	4	1	5	5,63	1,41	7,04
M - ÚSO s maturitou (bez vyučení)	6	4	10	8,45	5,63	14,08
N - Vyšší odborné	0	1	1	0,00	1,41	1,41
R - Bakalářské	4	2	6	5,63	2,82	8,45
T - Vysokoškolské	17	16	33	23,94	22,54	46,48
V - Doktorské (vědecká výchova)	1	1	2	1,41	1,41	2,82
<b>Celkem:</b>	<b>36</b>	<b>35</b>	<b>71</b>	<b>50,70</b>	<b>49,30</b>	<b>100,00</b>

Tab.2: Struktura vzdělání pedagogických zaměstnanců k 12. 2025

Počty zaměstnanců rozdělených do typů vzdělání



Graf 3: Počty zaměstnanců do typů vzdělání (k předchozí tabulce)

Další odstavce věnujme věkové struktuře zaměstnanců školy. Nejsilnější skupinou jsou zaměstnanci nad 60 let, která tvoří 28,57 %. Zde vidím jako problém hrozící nedostatek pedagogů některých oborů v případě, že odejdou do důchodu. O tom pojednávám v odstavci shora. Ohrožen je zejména obor mechanik elektrotechnik, kde je věková struktura poměrně vysoká a dlouhodobě se nedaří zaměstnat nové kvalifikované zaměstnance. Problém vidím zejména na straně pedagogických vysokých škol, které neprodukují absolventy v technických oborech, potřebných pro výuku na školách středních. Následuje skupina od 40 do 49 let, která zaujímá 14,29 %. V posledních letech se podařilo zaměstnat řadu mladých lidí. Zde ovšem narážíme na nutnost požadovat příslušné vzdělání, takže tuto skupinu vysíláme na relevantní vysoké školy.

<b>Celý soubor</b>	<b>muži</b>	<b>ženy</b>	<b>celkem</b>	<b>muži %</b>	<b>ženy %</b>	<b>celkem %</b>	
do 24	0,00	1,00	1,00	0,00	1,43	1,43	
od 25 do 29	4,00	3,00	7,00	5,71	4,29	10,00	
od 30 do 34	2,00	1,00	3,00	2,86	1,43	4,29	
od 35 do 39	6,00	1,00	7,00	8,57	1,43	10,00	
od 40 do 44	2,00	5,00	7,00	2,86	7,14	10,00	
od 45 do 49	6,00	4,00	10,00	8,57	5,71	14,29	
od 50 do 54	4,00	3,00	7,00	5,71	4,29	10,00	
od 55 do 59	3,00	5,00	8,00	4,29	7,14	11,43	
od 60	11,00	9,00	20,00	15,71	12,86	28,57	
<b>Průměrný věk: 49,00</b>	<b>Celkem:</b>	<b>38,00</b>	<b>32,00</b>	<b>70,00</b>	<b>54,29</b>	<b>45,71</b>	<b>100,00</b>

Tab.3: Věková struktura zaměstnanců k období 09.2025

<b>Rok</b>	<b>2018</b>	<b>2019</b>	<b>2020</b>	<b>2021</b>	<b>2022</b>	<b>2023</b>	<b>2024</b>	<b>2025</b>
PP přepočtené	43,8	42,5	46,3	45,5	46,7	51,83	50,58	54,78
PP fyzicky	45	46	51	50	50	51	54	57
NP přepočtené	13,3	14,9	14,3	15,9	16,3	16,28	16,69	15,45
NP fyzicky	13	15	15	15	14	14	16	14
<b>Celkem přepočt.</b>	<b>57,1</b>	<b>57,4</b>	<b>60,6</b>	<b>61,4</b>	<b>63</b>	<b>68,11</b>	<b>67,27</b>	<b>70,2</b>
<b>Celkem fyzicky</b>	<b>58</b>	<b>61</b>	<b>66</b>	<b>65</b>	<b>64</b>	<b>65</b>	<b>70</b>	<b>71</b>

Tab. 4: Vývoj počtu zaměstnanců v období 2018 – 2025

### 3.2.1 Certifikace školy, granty a projekty

Nadále pokračujeme v jednoletém přípravném programu IT Essentials a 2letém programu Akademie Cisco, která umožní získat žákům i studentům mezinárodně uznávaný certifikát správce počítačové sítě. Výuka i testy jsou v anglickém jazyce.

V rámci Cinema Academy probíhá na škole 1 roční výuka aplikace Cinema 4D 2025. Bohužel, licenční podmínky se od minulých let hodně změnila, a to k horšímu. Nyní, pokud chceme aplikaci vyučovat, musíme ji též za velkou finanční částku ročně kupovat. Projevuje se zde patrně hospodářská recese trhu, kdy pro výrobce již není prioritou naučit žáka / studenta konkrétní aplikaci, kterou by posléze prosazoval ve svém zaměstnání, nýbrž jde především o pravidelnou finanční úhradu (roční, cloudové licence). Jednoduše řečeno – peníze jsou na prvním místě.

Součástí školy je i svářečská škola. Akreditace byla udělena dle TP A 121 a ČSN EN ISO/IEC 17024 Českou svářečskou společností ANB, certifikát ev. číslo 13 – 144, ze dne 1. 9. 2007. Svářečská škola se pravidelně účastní veřejných zakázek, pořádaných Úřadem práce ČR. Je nutné na tomto místě zdůraznit, že svářečská škola pod vedením pana Tomáše Pénzese i v těžké době slušně prosperuje, což je dáno zejména velkou aktivitou tohoto pracovníka, shánění zakázek v ostatních školách, firmách atd. Samotné kurzy však již přestávají být rentabilní, a to z hlediska zdražování vstupů. Pokud chceme ke školení přistupovat poctivě (což samozřejmě chceme a musíme), není naše cena příliš konkurenceschopná. Bohužel na trhu vzdělávacích institucí v oblasti svářečských kurzů je velká konkurence, která mnohdy přistupuje i na velmi pochybné metody, kdy nabízí kurzy hluboce pod čarou finanční rentability. To si my, ze zcela jasných důvodů, dovolit nemůžeme. Na tuto situaci budeme reagovat novými kurzy na technologiích, o kterých víme, že „konkurence“ neovládá a nedisponuje s nimi, stejně tak rozšíříme paletu našich služeb o další, na které máme poptávku od zákazníků.

Spolupráce s městem Štětí na projektu Technického klubu stále pokračuje.

Jak bylo zmíněno v úvodu, škola dokončila úspěšně několik projektů a na řadu dalších se připravuje. Zde tedy uvádím základní shrnutí:

Název projektu (investice)	Počátek realizace	Termín ukončení	Celkové náklady (zaokrouhleno)
OP ST Konektivita	2023	Probíhá čerpání	4 334 000 Kč
OP JAK Podpora výuky oborů střední školy VOŠ obalové techniky a SŠ	2023	Probíhá čerpání	2 194 895 Kč
OP JAK Podpora kolektivů	2024	Probíhá čerpání	516 810 Kč
OP JAK Podpora moderní výuky oborů na Vyšší odborné škole obalové techniky a střední škole Štětí	2025	Procesuje se	1 946 222 Kč
Mostový jeřáb pro obsluhu strojů v hale 1. Máje 661	2024	Procesuje se	1 917 850 Kč
IDZ - ÚK Vznik center excelence	2024	Probíhá čerpání	20 693 400 Kč

VOŠ obalové techniky a SŠ Štětí - Pavilon technologie 3D metalického tisku (prototypové centrum)	2024	Procesuje se	258 000 000 Kč
Dobrá škola Ústeckého kraje (umístění na 2. místě)	2025	Probíhá čerpání	400 000 Kč + 211 000 Kč

## 4 Organizace školního roku

Přijímací řízení na studijní obory bylo na základě splnění podmínek stanoveného prospěchu a výsledků testů CERMAT. Na učební obory pouze na základě splnění podmínek prospěchu a výsledku pohovoru, na obor Design interiéru pak na základě talentové zkoušky.

### 4.1 Přijímací zkoušky VOŠ na školní rok 2025 - 2026

Přijímací zkoušky na vyšší školu se skládají z talentové zkoušky, konané na místě a z hodnocení předložených vlastních výtvarných prací a výsledků u MZ. Počet přihlášených studentů je 14. Na základě talentové zkoušky přijato 8 studentů.

### 4.2 Výsledky výchovy a vzdělávání

Tab. 5: Úspěšnost žáků u společné části maturitní zkoušky v období 2017 – 2025

	2017 - 2018		2018 - 2019		2019 - 2020		2020 - 2021		2021 - 2022		2022 - 2023		2023 - 2024		2024 - 2025	
	Žáků	Úspěšnost	Žáků	Úspěšnost	Žáků	Úspěšnost	Žáků	Úspěšnost	Žáků	Úspěšnost	Žáků	Úspěšnost	Žáků	Úspěšnost	Žáků	Úspěšnost
<b>ČJL</b>	73	90 %	58	86 %	58	93 %	55	90 %	72	97 %	67	90 %	101	94%	81	90 %
<b>ANJ</b>	55 <sup>a</sup>	89 %	51	100 %	49	100 %	50	100 %	66	98 %	61	97 %	93	97%	75	99 %
<b>MAT</b>	11	64 %	7	71 %	9	78 %	5	100 %	6	83 %	6	100 %	5	80%	6	83 %
<b>Celkem</b>	<b>72</b>	<b>80 %</b>	<b>68</b>	<b>86 %</b>	<b>58</b>	<b>91 %</b>	<b>55</b>	<b>90 %</b>	<b>72</b>	<b>96 %</b>	<b>67</b>	<b>88 %</b>	<b>101</b>	<b>93%</b>	<b>81</b>	<b>78 %</b>

Tab. 6: Úspěšnost žáků u závěrečných zkoušek učebních oborů v období 2017 - 2025

		Jarní termín															
		2017 - 2018		2018 - 2019		2019 - 2020		2020 - 2021		2021 - 2022		2022 - 2023		2023 - 2024		2024 - 2025	
<b>Truhlář</b>		9	100 %	9	100 %	7	100 %	9	100 %	10	100 %	19	89 %	10	100 %	8	75 %
<b>Elektrikář</b>		-	-	7	100 %	19	100 %	10	100 %	12	100 %	11	91 %	16	100 %	9	67 %
<b>Zámečnick</b>		7	100 %	8	100 %	9	100 %	12	100 %	10	90 %	7	100 %	6	67 %	2	100 %
<b>Celkem</b>		<b>16</b>	<b>100 %</b>	<b>24</b>	<b>100 %</b>	<b>35</b>	<b>100 %</b>	<b>31</b>	<b>100 %</b>	<b>32</b>	<b>97 %</b>	<b>37</b>	<b>92 %</b>	<b>37</b>	<b>92 %</b>	<b>19</b>	<b>74 %</b>

		Po opravné nebo náhradní zkoušce															
		2017 - 2018		2018 - 2019		2019 - 2020		2020 - 2021		2021 - 2022		2022 - 2023		2023 - 2024		2024 - 2025	
<b>Truhlář</b>		-	-	-	-	-	-	-	-	-	-	-	-	10	-	3	67 %
<b>Elektrikář</b>		-	-	-	-	-	-	-	-	-	-	-	-	-	-	6	100 %
<b>Zámečnick</b>		-	-	-	-	-	-	-	-	1	100%	-	-	2	89%	2	0 %
<b>Celkem</b>		-	-	-	-	-	-	-	-	<b>1</b>	<b>100%</b>	-	-	-	-	11	73 %

Tab. 7: Úspěšnost studentů vyšší odborné školy u absolutorii v období 2018 - 2025

		První termín													
		2018 - 2019		2019 - 2020		2020 - 2021		2021 - 2022		2022 - 2023		2023 - 2024		2024 - 2025	
<b>VOŠ</b>		18	78 %	8	100 %	3	100 %	6	100 %	12	100 %	6	75 %	8	89 %

		Po opravné nebo náhradní zkoušce														
		2018 - 2019		2019 - 2020		2020 - 2021		2021 - 2022		2022 - 2023		2023 - 2024		2024 - 2025		
<b>VOŠ</b>		4	100 %	-	-	-	-	-	-	-	-	-	1	88 %	1	100 %

### 4.3 Soutěže a přehlídky žáků ve školním roce 2024/2025

Hlavní důraz v koordinaci mimoškolní a zájmové činnosti klade škola na zřízený Technický klub. Zde jsou sekce robotika, informatika, polytechnika. Připravují se též další aktivity mimo působnost Technického klubu, více zaměřené na dívky a jejich zájmy. Žáci školy se opět zúčastnili mezinárodní soutěže v obalové technice, a to s žáky dalších českých, slovenských, maďarských a německých škol. Dále se žáci školy zúčastnili krajské soutěže Dobrá škola Ústeckého kraje, kde opět získali krásné druhé místo v konkurenci týmů velmi kvalitních škol.

## 4.4 Vyšší odborné studium

Vyšší odborné studium je na škole organizováno od školního roku 1996 – 1998. Ve školním roce 2016 – 2017 se již v praxi uvedla nová akreditace studijního programu, kterou škola úspěšně obhájila rozhodnutím akreditační komise MŠMT dne 17. února 2015 pod č.j. MŠMT-41781/2015. Akreditace končila 31. 8. 2021 a je nahrazena novým, modernějším vzdělávacím programem. Ten navazuje na tradici výuky obalového a grafického designu ve Štětí a přináší řadu vylepšení, zejména ve formě volitelných předmětů, mezi které patří postprodukce, signmaking, digitální fotografie či webdesign. Tento „modulární“ systém přibližuje formu výuky co nejvíce směrem k vysokoškolskému vzdělávání. Noví studenti vyšší odborné školy se tak mohou těšit na velmi zajímavý a prestižní obor. Škola je členem Asociace vyšších odborných škol a vedení se zúčastňuje se pravidelně odborných seminářů o problematice VOŠ. Kromě toho je škola členem profesních sdružení. Na škole studují žáci 10 regionů České republiky, kteří též využívají nadstandardních podmínek velmi dobře vybaveného Domova mládeže. Počínaje školním rokem 2019 / 2020 je výuka opět situována do nově zrekonstruovaných a dostavěných budov v Kostelní ulici.

### 4.4.1 Výuka na vyšší odborné škole

Učitelé jednotlivých předmětů stanovují požadavky na žáky VOŠ na jednotlivá období, tj. např. rozsah zkoušky, náležitosti zápočtů a zkoušek, kritéria hodnocení, opravné termíny apod.

K dispozici je 90 plně vybavených počítačů, 4 ks 3D tiskáren, 3D skener, sublimační tisk pro potisk hrnků, triček a čepic s vakuovým termolisem, stroj na výrobu reklamních buttonů, sítotiskový karusel na potisk triček a dalších materiálů, tamponový tiskový stroj pro drobné reklamní tisky, pískovací komora pro pískování sklenic, Dvě CO2 laserové gravírky, CNC frézka na řezání, zcela nové řezací plotry od společnosti Kongsberg, UV flatbed Effetec a dva digitální tiskové stroje. Škola má licencován veškerý software na více počítačových učebnách, takže žáci mohou pracovat na svých projektech i mimo vyučovací hodiny v jiných učebnách školy.

Výsledky studentů jsou zapisovány do „zkušební a zápočtové zprávy“ s termínem zkoušky nebo zápočtu, podpisem učitele a vyznačením studijních výsledků. Studenti mají pro svou kontrolu studijní průkaz, kam učitelé zapisují výsledky jednotlivých zkoušek a zápočtů s uvedením termínu.

Je veden rozvrh na příslušný školní rok v elektronické formě, který zaznamenává i další, např. mimořádné akce, přednášky, účasti na veletrzích atd., aktuální stav studentů po jednotlivých obdobích a rozdělení studentů do skupin, dále seznam používaných učebnic a učebních textů, převzetí Studijního a zkušebního řádu pro studenty VOŠ, přehled o úhradě školného, organizace školního roku s přehledem zkouškových aj. období, prázdnin, plenérů aj., testy z bezpečnosti práce a veškerá korespondence studentů VOŠ a také výsledky studentů a jejich testy aj. podklady ke klasifikaci na příslušný školní rok.

Vedení školy spolupracuje s vedením Fakulty umění a designu UJEP v Ústí nad Labem, dále s Technickou univerzitou Liberec, Fakulty umění a designu. Obě školy v minulosti poskytly předsedu komise absolutoria. Odborným předmětům v monitorovaném období vyučovali Ing. Michaela Švecová, DiS, Bc. Petr Kalous, Mgr. BcA. Marek Rubec, Mgr. Jan Hrušeš, Ing. Alena Honsárková a komisi vedl Doc. Mgr. Martin Mrázik, Ph.D. Externím lektorem byl pan MgA. Marek Mikovec, se kterým jako s významným celosvětově uznávaným designérem spolupracuje škola již třetím rokem.

#### 4.4.2 Učebnice a učební texty

Pedagogové školy jsou vedeni k vytváření e-learningových materiálů, které jsou přístupné na školním serveru Moodle ve formě testů, cvičení, studijních textů a multimediálních materiálů. V řadě předmětů vyšší odborné školy je možné touto formou i odevzdávat dílčí práce a plnit úkoly v rámci praktických cvičení. Studenti mohou pracovat na zadáních nejen v hodinách, ale i v rámci svého volného času např. z Domova mládeže či svého domova, postačí jim jen připojení k internetu. Pracoviště v Domově mládeže je navíc pod totožnou doménou a se shodným softwarovým vybavením, jako odborné učebny.

Na začátku školního roku se studenti vyšší odborné seznamují s doporučenou a povinnou literaturou pro studium. V knihovně školy jsou archivovány závěrečné a jiné práce studentů vyšší odborné školy jak ve formě svázané, tak elektronické.

#### 4.4.3 Absolutorium VOŠ 2025

Na škole proběhlo ve dnech 24. a 25. 6. 2025 absolutorium Vyšší odborné školy obalové techniky. Předsedou komise byl **Doc. MgA. Robert Vlasák**, vedoucí ateliéru Přírodní materiály FUD UJEP Ústí nad Labem. **Přizvaným odborníkem z praxe byl pan Marek Sekula, DiS. z fy TRICOR Packaging Systems k.s.** Absolutorium konalo 9 studentů, 5 prospělo, 4 s vyznamenáním.

### 4.5 Poznatky z uplatnění absolventů školy na trhu práce

Vzhledem k perspektivním a žádaným specializacím nemá škola problémy s uplatněním absolventů. Navíc žáci a studenti nepocházejí z jednoho místa, ale u střední školy z více okresů a u vyšší školy z celé republiky, a tak nehrozí kumulace uchazečů o práci ve stejné specializaci.

U absolventů školy také není výjimkou založení vlastních firem a u absolventů VOŠ poměrně rychlé uplatnění na prestižních pozicích. V rámci praxe vyšší odborné školy, která se koná v letním semestru druhého ročníku, dochází velmi často ze strany studentů k navázání spolupráce se svými budoucími zaměstnavateli. Absolventi vyšší školy tak mají často zajištěné zaměstnání již během studia, valná většina po absolutoriu okamžitě nastupuje do firem z oblasti obalové techniky, tiskáren, DTP studií a reklamních agentur.

Střední odborná škola vede žáky k uplatnění především v odborných profesích, přesto řada absolventů přechází na vysoké školy především technického směru. To je v současnosti, kdy vzdělávání v technických profesích je jednou z priorit školství, velmi dobrý signál.

O absolventy učebních oborů je trvale slušný zájem. Žák tak již během studia získá solidní praktické znalosti nejmodernějších technologií. Všechny učební obory na škole jsou v současné době obsazeny, tj. můžeme pozorovat zvýšený zájem ze strany uchazečů. Problémem zůstává jejich kvalita, která je při přijetí do prvních ročníků značně rozdílná. Je závislá na přípravě ze základních škol, ale také na motivaci rodin vést budoucí učně k tomu, aby se věnovali konkrétnímu řemeslu. Začíná se projevat fluktuace žáků napříč obory školy.

## 4.6 Hodnocení výsledků výchovného působení

### 4.6.1 Problematika výchovného poradenství

Na škole v monitorovaném období pracuje výchovná poradkyně a metodik prevence. Spolupráce s komisemi města Štětí a policií ČR funguje bezproblémově. Metodiku prevence a výchovné poradkyni jsou rovněž v průběhu roku nabízeny možnosti účasti na seminářích a akcích s danou tematikou, čehož hojně využívají.

Taktéž školní parlament funguje bez problémů. Na každém setkání s žáky a studenty je vždy přítomen zástupce vedení školy (buďto ředitel, nebo zástupce ředitele), a zástupce Domova mládeže. Vedení školy jsou pravidelně předávány hodnotící zprávy za oblast výchovného působení i metodiky prevence. Výchovná poradkyně i metodik pravidelně informují kolegy nebo něco navrhnou během pedagogických porad, stejně tak se pravidelně schází s vedením školy.

Na škole a domově mládeže probíhají každoročně přednášky pro žáky, týkající se dospívání, kriminality, drogové závislosti a dalších patologických faktorů. Kladně je možné hodnotit spolupráci s Policií ČR, jejíž pracovníci pravidelně pořádají přednášky pro žáky učebních i studijních oborů.

Výchovná poradkyně a metodik prevence též spolupracují s vedením Domova mládeže. Na pedagogických poradách i mimořádně mají možnosti učitelé a vychovatelé spolupracovat při řešení jakýchkoliv problémů, které přesahují rámec třídy.

### 4.6.2 Problematika prevence

Z hrubého statistického přehledu pro školní rok 2024 / 2025 opět vyplývá, že nejčastějším zdrojem krizových situací jsou neomluvené hodiny, dále se jedná o sílící nevhodné chování v hodinách jak mezi žáky, tak směrem k pedagogům. Problémem je také kouření, kterému se ale mimo objekty školy čelí velmi špatně. Do školy již přicházejí žáci ze škol základních s vypěstovaným návykem kouření. Městská policie ve Štětí každý rok společně se zástupci města pořádá rozhovory s vyučujícími školy, městská policie je dále nápomocna při testování žáků a studentů na omamné a psychotropní látky. V monitorovaném období škola zavedla tzv. minimální hranici docházky, která činí 70%. Žáci, kteří mají docházku nižší, musí podstoupit tzv. doplnění klasifikace, které se koná na konci hlavních prázdnin. Škola toto opatření chápe jako boj s absentérstvím a krytým záškoláctvím, podporovaným mnohdy rodiči žáků. Tato opatření jsou pro zaměstnance školy relativně velkou časovou a administrativní zátěží, stejně tak jsou některými rodiči nesprávně chápána a odsuzována. Jsme však přesvědčeni, že se jedná o dobrou cestu, jak zvýšit presenční účast žáků na hodinách, která je zejména u učebních oborů velmi špatná. Metodikem prevence je Mgr. Bc. Markéta Varousová – Poštolková, která si ve své roli počíná velmi aktivně a spolupracuje s celou řadou organizací. Koordinuje a realizuje aktivity školy zaměřené na prevenci sociálně patologických jevů. Spolupracuje s pedagogy a třídními učiteli při zachycování varovných signálů spojených s rozvojem rizikového chování. Zajišťuje spolupráci s rodiči v oblasti prevence, informuje je o preventivním programu školy a dalších aktivitách a poskytuje jim i žákům poradenské služby, případně zajišťuje spolupráci s příslušnými odbornými pracovišti. Pracuje se žáky, kteří jsou ohroženi školním neúspěchem z důvodu obtížné adaptace, mají sociálně-vztahové problémy, vykazují znaky rizikového chování či pochází z odlišného kulturního prostředí.

### 4.6.3 Údaje o integrovaných žácích

Ve školním roce 2024/2025 studovali na škole 3 integrovaní žáci, proto škola uzavřela v současném školním roce pracovní smlouvu s velice fundovanou asistentkou pedagoga, absolventkou VŠ magisterského programu v oblasti psychologie. Vedení školy neomezuje uchazeče při přijímacích zkouškách pro jejich případné tělesné postižení aj. O žácích, kteří mají některé zdravotní problémy (diabetici, dyslektici apod.) výchovný poradce informuje třídní učitele a učitele, kteří je učí. Seznamuje je s doporučeními lékaře příp. ŠPZ.

**Statistika kázeňských opatření za školní rok 2024 – 2025:**

	<b>Napomenutí TU nebo UOV</b>	<b>Důtka TU nebo UOV</b>	<b>Důtka ŘŠ</b>	<b>Podmínečné vyloučení</b>	<b>Vyloučení</b>
<b>Nevhodné chování v hodinách a k vyučujícím</b>	12	9	8	5	2
<b>Neomluvené hodiny, pozdní omlouvání absence</b>	72	40	8	0	0
<b>Ničení majetku, krádeže</b>	0	0	0	0	0
<b>Nenošení školních pomůcek</b>	0	0	0	0	0
<b>Podvod, zneužití počítačové sítě</b>	0	0	0	0	0
<b>Neplnění povinností</b>	45	16	0	0	0
<b>Kouření, cigarety a omamné látky</b>	0	0	0	0	0
<b>Šikana a nevhodné chování ke spolužákům</b>	0	0	0	0	0

## 5 Domov mládeže

### Identifikační údaje

Typ zařízení:	<b>Domov mládeže, třída 1. máje 662, Štětí</b>
Vedoucí vychovatelka:	Magda Zabilanská
E-mail:	zabilanska@odbornaskola.cz
Telefon:	+420 411 152 020, 737 773 328
IZO DM:	102 565 121

### 5.1 Obecná charakteristika

Domov mládeže při VOŠ obalové techniky a Střední škole Štětí je výchovné školské zařízení, které poskytuje žákům střední a studentům vyšší odborné školy ubytování, výchovu a vzdělávání navazující na činnost školy. Vede žáky k plnohodnotnému využívání volného času formou zájmových činností.

### 5.2 Personální zajištění DM

Personální činnost domova mládeže zabezpečovali ve školním roce 2022/2023 4 pedagogičtí a 3 nepedagogičtí pracovníci. Stanovené kvalifikační předpoklady splňovali všichni pedagogičtí pracovníci. Středoškolské odborné vzdělání mají 4 vychovatelé, z toho jsou 3 ženy a 1 muž. Průměrný věk pedagogického pracovníka byl 57 let. Tým pedagogů je zkušený, má dlouholetou pedagogickou praxi.

**Pedagogičtí pracovníci**      počet: 4

Vedoucí vychovatelka:      Magda Zabilanská

Kmenoví vychovatelé:      Radka Petráková  
   Klára Vogelová  
   Josef Němec

### Věkové složení

do 20 let	21-30 let	31-40 let	41-50	51-60	61 a více
0	0	0	0	2	2

### Nepedagogičtí pracovníci

počet: 3

Recepční:

Dana Švecová

Správce (údržbář):

Ján Medvec

Správce IT:

Jiří Vévoda

### Věkové složení

do 20 let	21-30 let	31-40 let	41-50	51-60	61 a více
0	0	0	1	1	1

### Úklid DM

zajišťuje externí firma

## 5.3 Vybavení domova mládeže

Lůžková kapacita	134
Počet pokojů celkem	69
z toho: jednolůžkových	4
dvoulůžkových	65
Počet společenských místností (klubovny, studovny, herny, fitness)	7
z toho: studovny (klubovny)	4
herny, fitness	3
Počet kuchyní	9

## 5.4 Ubytování na domově mládeže

### Počet ubytovaných žáků a studentů k 1. 10. 2024

- celkem: 48
- z toho:
  - žáci SŠ: 43
    - chlapci: 21
    - dívky: 22
  - studenti VOŠ: 9
    - chlapci: 1
    - dívky: 8

### Přihlášky k ubytování (za celý školní rok)

- počet žádostí celkem: 52
- z toho přijatých: 52

Všem žádostem bylo vyhověno.

### Změny v počtu ubytovaných žáků a studentů v průběhu školního roku

- nastoupilo: 4
- ukončilo pobyt: 8
- důvod ukončení: dojíždění do školy, ukončení studia

### Žákovská a studentská samospráva

Žákovská a studentská samospráva pracovala ve složení:

Ročník	Jméno a příjmení
1. ročník SŠ	Jan Kout
2. ročník SŠ	Oliver Tobiášek
3. ročník SŠ	Maxmilian Ehl
4. ročník SŠ	Jakub Včela
studenti VOŠ	Ondřej Veselý

Schůzky samosprávy se konaly pravidelně 1krát měsíčně. Zástupci žáků a studentů se vyjadřovali k dění na domově mládeže a tlumočili připomínky a požadavky ubytovaných.

### Výchovné skupiny

Žáci a studenti byli ve školním roce 2023/2024 rozděleni do 3 výchovných skupin, a to podle ročníků.

Kmenový vychovatel/ka	Ročník
Josef Němec	2. ročník SŠ 3. ročník VOŠ
Radka Petráková	1. ročník SŠ 1. ročník VOŠ
Klára Vogelová	3. ročník SŠ 4. ročník SŠ 2. ročník VOŠ

Jednotlivé výchovné skupiny se se svými kmenovými vychovateli scházely minimálně 1krát měsíčně (v případě potřeby i častěji – záznamy včetně prezenčních listin jsou uloženy v Denících VS).

Vedoucí vychovatelka se pravidelně každý měsíc setkávala se všemi ubytovanými žáky a studenty na tzv. společné schůzce výchovných skupin – o průběhu veden zázpis ze schůzky.

Schůzky proběhly v těchto termínech:

- 2. září SŠ
- 3. září VOŠ
- 8. října
- 5. listopadu
- 12. prosince
- 14. ledna
  
- 11. února
- 20. března

- 15. dubna
- 13. května
- 17. června

## 5.5 Výchovně vzdělávací činnost

Výchovně vzdělávací činnost v domově mládeže byla zaměřena na všestranný rozvoj osobnosti žáků a studentů a byla řízena a organizována nejen kmenovým vychovatelem dané výchovné skupiny, ale i vedoucí vychovatelkou a ostatními nepedagogickými pracovníky domova mládeže.

Všichni vychovatelé dbali na udržování dobrých mezilidských vztahů na DM, předcházeli kázeňským problémům (za celý školní rok 2023/2024 se nemusel řešit žádný vážný kázeňský problém). Na dobré úrovni byla i spolupráce s rodinami žáků, školou (vedením školy, třídními učiteli a mistry odborné výchovy) a nepedagogickým personálem školy.

### 5.5.1 Výchovně vzdělávací činnost byla zaměřena na:

- individuální práci se žáky – pohovory s kmenovými vychovateli, s vedoucí vychovatelkou (otázky osobního charakteru, školní prospěch apod. – záznamy v Deníku výchovné skupiny),
- plnohodnotné využívání volného času – viz zájmová činnost,
- samostatnost a odpovědnost, vzájemnou toleranci mezi ubytovanými,
- dosažení dobrých studijních výsledků žáků – pravidelná kontrola prospěchu, dodržování doby samostudia, pomoc žákům se slabším prospěchem - doučování z řad spolužáků, pomoc vychovatelů,
- výchovu ke zdravému životnímu stylu – kroužek vaření, pohybové činnosti (pilates, bruslení, kondiční plavání, využívání fitness, tělocvičny a další),
- prevenci proti kouření a alkoholismu – kontrola dodržování zákazu kouření ve vnitřních i venkovních prostorech DM – stanovena služba z řad kuřáků (úklid kuřáckého stanoviště mimo prostory DM); dodržování vnitřního řádu domova mládeže,
- odpovědnost k vlastnímu zdraví – besedy,
- hospodárnost v oblasti tepelné a elektrické energie, vody a potravin – třídění odpadu – koše na tříděný odpad – plasty, papír, sklo, směsný odpad,

- ohleduplné chování k vybavení pokojů a ostatních společných prostorů - pravidelné denní kontroly pořádku (hodnocení úklidu na pokojích – každý měsíc vyhlášení 3 nejlepších pokojů – odměny),
- společné venkovní i vnitřní prostory – stanovena týdenní služba - zapojení žáků a studentů do vytrhávání plevelu, vynášení venkovních košů, úpravy záhonků aj.,
- budování sociálních vazeb – společné akce, projekty.

### 5.5.2 Zájmová činnost

Zájmová činnost byla ve školním roce 2024/2025 prováděna formou:

- pravidelných zájmových aktivit v malých skupinách (zájmové kroužky),
- pravidelných společných aktivit pro všechny ubytované – besedy, grilování ...
- individuální činnost žáků a studentů dle jejich vlastního zájmu - posilovna, tělocvična, stolní tenis, šipky, výtvarné práce apod. (dohled vychovatele),
- vytvářením programu z vlastní aktivity ubytovaných (taneční, návštěva divadla, kina apod.)

V průběhu školního roku měli ubytovaní možnost se zapojit na domově mládeže do těchto zájmových kroužků:

- fotografický
  - vedoucí: Josef Němec
- kondiční plavání
  - vedoucí: Josef Němec
- výtvarné činnosti
  - vedoucí: Klára Vogelová (Magda Zabilanská)

- sportovní a pohybové činnosti (pilates, turistika, bruslení, jóga, Just Dance aj.)
  - vedoucí: Radka Petráková, Klára Vogelová
- vaření
  - vedoucí: Radka Petráková, Klára Vogelová

Termíny kroužků a jednorázových aktivit měli ubytovaní žáci a studenti zveřejněny na informační nástěnce ve vestibulu domova mládeže. Činnost zájmových kroužků a účast byla zapisována do Záznamů o zájmové činnosti.

Žáci i studenti také často využívali ateliér především pro výrobu svých školních prací a k zájmové činnosti. Žáci i studenti také často využívali ateliér především pro výrobu svých školních prací a k zájmové činnosti. Ke sportovní činnosti využívali ubytovaní tělocvičnu školy a školní venkovní hřiště a prakticky denně posilovnu na DM. Bohužel z důvodu havárie vody na konci března 2025 v horním patře budovy A, došlo k poškození podlahové krytiny v atelieru, která následně musela být stržena (linoleum), nemohli ubytovaní žáci a studenti využívat prostorů atelieru. K dispozici měli ale 2 klubovny, kde se mohli věnovat svým pracem do školy.

## **Září**

- informační schůzka výchovných skupin - proškolení BOZ, PO, seznámení s VŘ DM
- schůzky žáků a studentů s kmenovými vychovateli
- seznámení 1. ročníků s městem a okolím Štětí (centrum města, veslařský kanál)
- společné odpolední grilování - seznámení s novými žáky a studenty
- posilovna, školní hřiště
- revize vlastních elektrospotřebičů žáků a studentů

## **Říjen**

- revize vlastních elektrospotřebičů žáků a studentů
- Halloween – výroba dekorací, výzdoba DM, dlabání dýní
- podzimní tvoření - věnečky
- posilovna, školní hřiště
- cvičný požární poplach
- dotazníkové šetření – 1. ročníky

- turnaj ve stolním tenisu
- společná schůzka výchovných skupin
- schůzky žáků a studentů s kmenovými vychovateli
- podzimní prázdniny

### **Listopad**

- Den otevřených dveří
- návštěva Aquaparku Babylon Liberec
- beseda s Policií ČR – „Drogy, alkohol, šikana“
- výroba adventních věnců a svíců
- posilovna, školní hřiště, školní tělocvična – sportovní aktivity
- společná schůzka výchovných skupin
- schůzky žáků a studentů s kmenovými vychovateli
- doplňující revize vlastních elektrospotřebičů

### **Prosinec**

- vánoční trhy Praha
- vánoční perníčky, zdobení
- pečení cukroví
- bowling Hoštka
- společná schůzka výchovných skupin
- schůzky žáků a studentů s kmenovými vychovateli
- posilovna, školní hřiště, školní tělocvična – sportovní aktivity
- vánoční prázdniny

### **Leden**

- Den otevřených dveří
- turnaj v piškvorkách
- turnaj stolní fotbálek
- společná schůzka výchovných skupin
- schůzky žáků a studentů s kmenovými vychovateli
- posilovna, školní hřiště, školní tělocvična – sportovní aktivity

### **Únor**

- jarní prázdniny

- dotazníkové šetření 4. ročník SŠ a 3. ročník VOŠ
- návštěva Muzea Policie ČR
- výroba valentýnských přáníček
- společná schůzka výchovných skupin
- schůzky žáků a studentů s kmenovými vychovateli
- posilovna, školní hřiště, školní tělocvična – sportovní aktivity

### **Březen**

- Matějská pouť Praha - návštěva
- cvičný požární poplach
- přednáška ČČK – Základy 1. pomoci
- výroba sádrových velikonočních zajíčků
- společný jarní úklid okolí DM
- společná schůzka výchovných skupin
- schůzky žáků a studentů s kmenovými vychovateli

### **Duben**

- velikonoční prázdniny
- společný jarní úklid okolí DM
- návštěva OC Chodov
- velikonoční tvoření - perníčky
- společná schůzka výchovných skupin
- schůzky žáků a studentů s kmenovými vychovateli
- posilovna, školní hřiště, školní tělocvična – sportovní aktivity

### **Květen**

- odborná praxe 2. a 3. ročníků
- společná schůzka výchovných skupin
- schůzky žáků a studentů s kmenovými vychovateli
- pěší výlet – Stračí – skály
- jarní úklid okolí DM
- posilovna, školní hřiště – sportovní aktivity

### **Červen**

- návštěva Leteckého muzea Praha - Kbely

- závěrečné společné grilování
- společná schůzka výchovných skupin
- schůzky žáků a studentů s kmenovými vychovateli

Domov mládeže má své vlastní stránky na Facebooku, kde jsou uveřejňovány fotografie ze zájmových aktivit.

### **Cvičný požární poplach**

V průběhu školního roku byly zorganizovány 2 cvičné požární poplachy (7. 10., 18. 3.), které byly zaměřeny na rychlé opuštění budovy v případě hrozícího nebezpečí.

## **5.6 Autoevaluace**

Autoevaluace probíhala formou dotazníkového šetření.

### **Dotazníkové šetření – „Ubytování a atmosféra na domově mládeže“**

Cílová skupina: žáci 1. ročníku SŠ a studenti 1. ročníku VOŠ

Sběr dat: 17. - 25. října 2024

Počet respondentů: 12

Cíl: Zjistit, jak jsou ubytovaní žáci a studenti 1. ročníků SŠ a VOŠ spokojeni s ubytováním na domově mládeže, s kolektivem spolubydlících, zájmovou činností a atmosférou na DM.

### **Dotazníkové šetření – „Hodnocení studia ve škole a pobytu na domově mládeže“**

Cílová skupina: žáci 4. ročníku SŠ a studenti 3. ročníku VOŠ

Sběr dat: 4. – 12. února 2025

Počet respondentů: 9

Cíl: Zjistit, jak byli žáci a studenti posledních ročníků spokojeni s ubytováním na domově mládeže a jak hodnotí svoje studium na SŠ, VOŠ.

## 5.7 Využití volné ubytovací kapacity domova mládeže

Termín	Počet osob	Důvod ubytování
1.-30. 9. 2024 různé termíny	19	Firma Weldinghouse, s. r. o., Olšovec (montéři)
29. 9. – 7. 10. 2024	5	Axis, a. s., Štětí (montéři)
1.-9. 10. 2024	10	Firma Weldinghouse, s. r. o., Olšovec (montéři)
6.-31. 3. 2025	4	Firma Weldinghouse, s. r. o., Olšovec (montéři)
24.-27. 3. 2025	1	Firma Weldinghouse, s. r. o., Olšovec (montéři)
26.-27. 3. 2025	1	Firma Weldinghouse, s. r. o., Olšovec (montéři)
1.-11.4. 2025	1	Firma Weldinghouse, s. r. o., Olšovec (montéři)
1.-26.4. 2025	3	Firma Weldinghouse, s. r. o., Olšovec (montéři)
21. 5.-2. 6. 2025	5	Firma Weldinghouse, s. r. o., Olšovec (montéři)
16.-18. 6. 2025	3	Firma Weldinghouse, s. r. o., Olšovec (montéři)
17.-21. 6. 2025	2	ME v rychlostní kanoistice (handicapovaní sportovci)
17.-22. 6. 2025	2	ME v rychlostní kanoistice (handicapovaní sportovci)
2.-10. 8. 2025	40	Turistický oddíl – Kynšperk n/O

## 6 Spolupráce s rodiči

Počínaje rokem 2022 působí při škole nové Sdružení rodičů a přátel školy, které je nástupnickou organizací sdružení předešlého, zrušeného usnesením Městského soudu v Praze pod č.j. 87 Cm 725/2021-23.

SRPŠ sestává z předsedy (paní Iveta Ehlová), místopředsedy (paní Magda Zabilanská), jednatele (paní Ing. Michaela Švecová, DiS.) a revizora (paní Xenie Plíšková). Právně se jedná o zapsaný spolek pod IČ 17560926. Každý člen správní rady spolku jedná za spolek samostatně. Kontrolním orgánem je revizor. Vyúčtování je vždy předloženo na prvních schůzkách rodičů na podzim. Přínos SRPŠ pro žáky školy je nesporný.

Na fond rady rodičů byla na školní rok 2023 - 2024 navržena opět částka 500 Kč jako příspěvek rodičů, 100 Kč za studenty 1. roč. VOŠ). Revize hospodaření proběhla za minulý školní rok s výsledkem, že nebylo shledáno závad ve výdajích.

Rodiče jsou informováni po čtvrtletních pedagogických poradách o výsledcích svých žáků v následujících případech:

- a) kdy žáci obdrželi alespoň jednu nedostatečnou známku
  - b) když u žáka došlo k výraznému zhoršení prospěchu
  - c) když se žák dopustil vážného prohřešku vůči školnímu řádu.
- Tato informace byla vždy podána písemnou formou.

Na počátku roku 2024 disponovalo Sdružení rodičů a přátel školy finanční částkou ve výši 65 215 Kč.

V tomto roce byly hrazeny odměny žákům a studentům za reprezentaci školy při dnech otevřených dveří, za výstavy škol (Řemesla v Lysé nad Labem, EDUCA v Liberci, Řemesla živě v Praze, Techdays ...), matematické soutěže a další. Odměny obdržely také žákyně, které zvítězily v mezinárodní obalové soutěži Packaging Star.

Žáci, kteří pomáhali při rekonstrukci školy byli odměněni za pomoc při stěhování. Každý rok je financováno grilování na Domově mládeže a adventní tvoření. Na dívčí toalety byly nakoupeny košíčky, do kterých jsou pravidelně dokupovány hygienické potřeby v rámci boje proti menstruační chudobě.

Celkové příjmy od žáků a studentů za tento rok činily 206 500 Kč, zatímco výdaje dosáhly výše 75 151 Kč. Ke konci roku disponovalo Sdružení rodičů a přátel školy částkou 139 665 Kč.

**Elektronické informační zdroje školy, které mohou využít pedagogové, ostatní zaměstnanci, studenti, žáci i jejich zákonní zástupci:**

adresa	název	obsah	uživatelé
<a href="http://www.skolaonline.cz">www.skolaonline.cz</a>	elektronická třídnice	docházka, klasifikace, zprávy	učitelé, žáci/žákyně, rodiče
<a href="https://portal.odbornaskola.cz">https://portal.odbornaskola.cz</a>	školní portál	pokyny vedení školy, směrnice, učební texty, odkazy, zápisy z porad	učitelé a zaměstnanci
<a href="https://amos.odbornaskola.cz">https://amos.odbornaskola.cz</a> ,	školní Moodle	e-learning, učební texty, testy, prezentace	učitelé, žáci/žákyně a studenti/studentky
<a href="http://www.odbornaskola.cz">www.odbornaskola.cz</a>	školní web	informace o škole, aktuality, odkazy	veřejnost

## 7 Další školní a mimoškolní aktivity září 2024 – červen 2025

Začátek akce	Název akce	Začátek akce	Název akce
26.9.2024	FachPack, Norimberk	25.3.2025	Exkurze Blumenbecker Bezděčín
2.10.2024	Designblok, Praha	26.3.2025	Exkurze SPM, Štětí
3.10.2024	For Interior, Praha	31.3.2025	Exkurze ofsetový tisk, Triangl Praha
9.10.2024	Smart energy Forum, Praha	1.4.2025	Exkurze NTM Praha
10.10.2024	Educa Week, Liberec	2.4.2025	Exkurze 3D tisk, DIACOM Praha
14.11.2024	Protidrogová prevence	8.4.2025	Exkurze THIMM Všetaty
25.11.2024	Odborná exkurze OTT, Pardubice	10.4.2025	Packaging Star 2025, Bratislava
29.11.2024	Podřipsko vesluje, Roudnice n. L.	14.4.2025	Trestní právo mládeže – přednáška
4.12.2024	Exkurze elektrárna Ledvice	27.5.2025	Prezentace firma PEDASTAV
4.12.2024	Olympiáda Aj, školní kolo	5.6.2025	Veletrh vědy, PVA Letňany
11.12.2024	Lyžařský kurz, Itálie	24.6.2025	Exkurze LUNA PLAST a.s. Hořín
19.12.2024	Exkurze románský a gotický sloh, Praha		
22.1.2025	Přednáška Policie ČR		
5.2.2025	Okresní kolo olympiády v Aj, Litoměřice		
10.2.2025	Výstava Tutanchamon, Praha		
21.3.2025	Expozice digitálního umění, Praha		

## 8 Hospodaření školy

### 8.1 Přehled hospodaření

Hospodaření školy je ovlivněno dotacemi z MŠMT, Ústeckého kraje a příjmy školy. Hospodaření školy skončilo vyrovnaným hospodářským výsledkem dle finančního plánu na rok 2024.

*Náklady a výnosy z hlavní činnosti (v Kč k 12. 2024).*

	<b>2024</b>
<b>Náklady</b>	70 968 131
<b>Výnosy</b>	71 025 328
<b>Výsledek hospodaření</b>	57 197

### 8.2 Fond kulturních a sociálních potřeb

Rozpočet na spotřebu fondu kulturních a sociálních potřeb je vždy zveřejněn na začátku kalendářního roku po přidělení známé výšky mzdových prostředků, projednán s odborovým svazem a se zaměstnanci a zveřejněn na vnitřním Intranetu. FKSP byl využit zčásti na příspěvek na stravování, na sportovní nebo kulturní akce a na penzijní připojištění zaměstnanců školy a domova mládeže (na základě předem stanovených kritérií pro všechny zaměstnance). Zůstatek k 31. 12. 2024 činil 1 005.359,21 Kč.

### 8.3 Doplnková činnost školy

Škola si vylepšuje hospodářský výsledek prováděním vlastní doplňkové činnosti. Doplňková činnost školy je prováděna v souladu se zřizovací listinou školy jako příspěvkové organizace Ústeckého kraje ze dne 28. 11. 2001, článek VIII.

VOŠ obalové techniky a SŠ, Štětí, Kostelní 134, příspěvková organizace, uplatňuje tyto živnostenské listy dle výpisu z živnostenského rejstříku:

- Výroba, obchod a služby neuvedené v přílohách č. 1, 2 a 3 Živnostenského zákona
- Vydavatelské činnosti, polygrafická výroba, knihařské a kopírovací práce
- Velkoobchod a maloobchod
- Ubytovací služby
- Pronájem a půjčování věcí movitých
- Příprava a vypracování technických návrhů, grafické a kresličské práce

- Reklamní činnost, marketing, mediální zastoupení
- Návrhářská, designéřská, aranžéřská činnost a modeling
- Mimoškolní výchova a vzdělávání, pořádání kurzů, školení, včetně lektorské činnosti
- Truhlářství a podlahářství
- Montáž, revize, opravy a zkoušky elektrických zařízení
- Realitní činnost, správa a údržba nemovitostí
- Výroba elektronických součástí, elektrických zařízení a výroba a opravy elektrických strojů, přístrojů a elektronických zařízení pracujících na malém napětí

Škola provádí hospodářskou činnost na základě výše uvedených živnostenských oprávnění. Největší objem hospodářské činnosti byl vykonán v oblasti obalové a polygrafické výroby. Škola získala významné zakázky jak do svého zřizovatele, tak od společností, působících zejména v Ústeckém kraji. Svým objemem v rámci hospodářské činnosti školy jsou dále významné kurzy Svářečské školy, ubytování na domově mládeže a pronájem tělocvičny.

Získané prostředky se používají na zkvalitnění hlavní činnosti a na pořízení učebních pomůcek, které si škola nemůže pořídit z příspěvku zřizovatele. Zároveň hospodářská činnost přímo i nepřímo působí ve prospěch větší propagace školy.

Výsledku hospodářské činnosti školy se používá na úhradu nákladů spojených s vedlejší činností a údržbu, zlepšeného hospodářského výsledku se využívá v rezervním fondu.

Rok	Výnosy v tis. Kč	Klíčové aktivity v rámci doplňkové činnosti
2018	1 620	Výroba obalových materiálů, kurzy svařování, ubytovací služby (údaj k 08/2018)
2019	4 149	Výroba obalů a propagačních materiálů, kurzy svařování, ubytovací služby. Suma za DČ je takto vysoká zejména proto, že díky konání mistrovství světa jsme velmi posílili ubytovací činnost. Jedná se však o výjimečný nárůst, kterého pravidelně dosahovat v DČ nelze.
2020	1 076	Výroba obalů a propagačních materiálů, kurzy svařování, ubytovací služby. Hodně negativně ovlivněno pandemií.
2021	1 133	Předpokládá se mírný nárůst oproti minulému roku. Zároveň je třeba podotknout, že některé zakázky, finančně zajímavé, jsou realizovány formou vertikální spolupráce a nespádají do výnosů z DČ, tudíž neovlivní výslednou částku. Nicméně pro školu jsou potřebné a umožňují dotování jiných aktivit školy.
2022	1 936	Sledujeme nárůst oproti minulému roku. Vertikální spolupráce není započítána. Výroba propagace, činnost svářecí školy, ubytování.
2023	2 083	Výroba propagace, činnost svářecí školy, ubytování.
2024	2 561	Výroba obalových a propagačních materiálů, kurzy svařování, ubytovací služby a pronájem nebytových prostor. Vertikální spolupráce není započítána.

Dalším nezanedbatelným příjmem je pronájem nebytových prostor, zejména tělocvičny, který přináší výnosy cca. 300 tis. Kč ročně.

#### **8.4 Majetek školy a inventarizace**

Inventarizace majetku školy je prováděna dle pokynů zřizovatele každý rok k 31. prosinci. Zápis o provedené inventarizaci a veškeré doklady k inventarizaci majetku jsou uloženy na škole. Nebezpečný aj. odpad je předán nebo odvezen příslušnými organizacemi nebo sběrnou s potvrzením.

## 9 Spolupráce s dalšími institucemi

Škola je si vědoma bezpodmínečné nutnosti spolupráce s oborovými asociacemi, tuzemskými i zahraničními společnostmi, školami i významnými jednotlivci z oblasti umělecké i technické. Vedení školy vidí nutnost v prohlubování těchto vazeb, ale také potřebu vzniku vazeb nových v ostatních, zejména technických oborech.

V současné době je škola členem Asociace českého papírenského průmyslu ČR ACPP, sdružení ATOZ Packaging, které sdružují firmy s různým příbuzným zaměřením, jež nabízí i široké uplatnění pro žáky a studenty školy ať už v podobě cenné praxe, nebo získání zajímavého pracovního místa. Neméně podstatnou výhodou této symbiózy je též příležitost k realizaci řady odborných přednášek špičkových odborníků, které zvyšují úroveň poskytovaného vzdělávání. Z klíčových partnerů pro obor obalové techniky na poli aplikačního vybavení jmenujme HAWE (EngView), ESKO a Digital Media (MAXON). Velmi významná je i spolupráce s SCA, Thimm, Smurfit Kappa, Sittardia, GS1, PlusPap, Ekocom, SPM a mnoho dalších. Třetím rokem probíhá výuka v rámci oboru Obalová technika s nadnárodním zaměstnavatelem Mondi Group, kde se obě strany snaží využívat výhod, které přináší v zahraničí preferovaná duální forma vzdělávání. Praxe a některé z odborných předmětů jsou vyučovány přímo odborníky z firmy, pro výuku je využíván potenciál společnosti (výukové místnosti, strojové a laboratorní vybavení).

Od školního roku 2014 / 2015 je škola též členem Asociace českých nábytkářů, což je vhodné spojení zejména díky oborům Truhlář a Design interiéru a nábytku, kterým škola vyučuje. Obor se velmi dobře vyvíjí a žáci dosahují značných úspěchů u klauzurních / závěrečných zkoušek. Velmi potěšující je skutečnost, že řada absolventů se velmi dobře uchytila na prestižních vysokých školách v ČR, zaměřených na umělecko - výtvarnou tvorbu.

Partnerem v oblasti vzdělávání byla vždy Fakulta umění a designu Univerzity Jana Evangelisty Purkyně v Ústí nad Labem. Škola byla jmenována tzv. Fakultní školou UJEP, fakulty přírodních věd, katedry informatiky. Pokračuje spolupráce s Univerzitou Hradec Králové, Fakultou informatiky a managementu, kde škola figuruje jako tzv. Partnerská škola univerzity. Toto spojení zajistí vysokou úroveň přednášek technických a ekonomických oborů, které budou zajišťovat právě profesori zmíněné univerzity. Žákům se pak naskytne velmi zajímavá šance v jejich dalším (nejprve studijním, a pak profesním) růstu.

Pro školu významná je i tzv. certifikovaná svářečská škola, a to díky své spolupráci se zaměstnavateli z širokého okolí. Nabízí kvalitní školení a možnosti rekvalifikací.

Škola je též členem Asociace vyšších odborných škol.

Spolupráci s městem Štětí je možné hodnotit jako velice dobrou. Škola využívá zdarma prostory, patřící městu, ať se jedná o možnost předávání maturitních vysvědčení v obřadní síni městského úřadu, pořádání odborných akcí v městském kulturním domě či slavnostní vyhlášení absolutorii VOŠ v městském kině. Toto spojení je pro školu velmi zajímavé a jejím akcím dodává na prestiži. Škola chce být pro město nejen významnou vzdělávací institucí, ale též spoluorganizátorem kulturního a společenského života.

## 10 Školská rada

Na škole pracuje jedna školská rada. Personální obsazení reflektuje dva členy za zřizovatele, dva za pedagogy a dva za studenty. Členové školských rad se scházejí 2x ročně, pokud si situace nevyžádá mimořádné setkání.

## 11 Vybavení školy

### 11.1 Specializované učebny, laboratoře a další výukové prostory

Obory Obalová technika (SŠ), Obalový a grafický design (VOŠ) a Design interiéru a nábytku (SŠ, 1. a 2. ročník) byly opět přesunuty do nově zrekonstruované budovy v Kostelní ulici. Zde jsou k dispozici následující odborné učebny:

- Ateliér obalového designu
- Ateliér designu interiéru s CNC frézou Felder.
- Učebna obalové techniky s velkoformátovým plotrem Kongsberg se stolem o délce 3,5 m
- Učebna řezané reklamy s plotrem Kongsberg s frézovací hlavou
- Učebna tiskových technik s digitálními tiskovými stroji Xerox Iridesse a Xerox C75, včetně HW kalibrovatelného pracoviště a stroji pro dokončovací zpracování tiskovin (řezačka, lepená vazba, šitá vazba, laminovačka)
- Učebna UV tisku s velkoformátovým tiskovým strojem Effetec Flatbed UV a řezacím rolovým plotrem.
- Fotografické studio s digitální zrcadlovkou Nikon D7200, bezzrcadlovkou plnoformátovou SONY Alfa 7II a dálkově řízenými zábleskovými zařízeními a velkoformátovým plottrem Canon ImagePrograph formátu A1, zakoupena profesionální světla a další výměnný objektiv, k dispozici 2 ks fotostanů. Díky spolupráci v rámci technického klubu zakoupen profesionální dron s možností pořizování fotodokumentace.
- Učebna reklamní tvorby s CO2 laserem (gravírkou), termotransferem na potisk hrnků, triček a čepic, plackovačkou a 3D tiskárnou. V rámci spolupráce na technickém klubu pořízena nová plackovačka, nový profesionální termolis a další pomůcky.
- Učebna 3D tisku obsahující 2 ks tiskáren typu Průša, 1 ks tiskárny BambuLab s příslušenstvím, 1 ks tiskárny Photon M3 Max s příslušenstvím, 3D skener, 3D modelovací pera a notebook Lenovo ThinkPad 15. Učebna bude na počátku kalendářního roku 2024 přemístěna do prostor „zasedačky“ v budově v Kostelní.
- Učebna PC1 s 20 ks PC (i5, 8GB RAM, SSD 480 GB, Windows 10, Office 365, Artios CAD, EngView, Adobe Graphnics Suite, Maxon Cinema R25, Autodesk Maya, SketchUp, aplikace Resolve DaVinci pro stříh videa)
- Učebna PC2 s 21 ks PC (i5, 8GB RAM, SSD 480 GB, Windows 10, Office 365, Artios CAD, EngView, Adobe Graphnics Suite, Maxon Cinema R25, Autodesk Maya, SketchUp, aplikace Resolve DaVinci pro stříh videa). Tato učebna posílána o jeden, zcela shodný PC pro umožnění střídání skupin žáků.

- Učebna PC3 s 20 ks PC (i5, 8GB RAM, SSD 480 GB, Windows 10, Office 365, Artios CAD, EngView, Adobe Graphnics Suite, Maxon Cinema 2023, SketchUp, aplikace Resolve DaVinci pro stříh videa)
- Učebna obalové techniky s 20 ks nových PC, (i5, 8GB RAM, SSD 480 GB, Windows 10, Office 365, Artios CAD, EngView, Adobe Graphnics Suite, Maxon Cinema 2023, SketchUp, Autodesk Maya, aplikace Resolve DaVinci pro stříh videa), připojení na velkoformátový plotter Kongsberg,
- Učebna řezané reklamy s 10 ks nových PC s připojením na řezací plotter Kongsberg s frézovací hlavou Učebna PC1 s 20 ks nových PC (i5, 8GB RAM, SSD 480 GB, Windows 10, Office 365, Artios CAD, EngView, Adobe Graphnics Suite, Maxon Cinema 2023, SketchUp, aplikace Resolve DaVinci pro stříh videa).

#### **Budova 1. máje 661**

- HW laboratoř 1, 15 ks PC, aktivní a pasivní síťové prvky a odpovídající softwarové vybavení – určena především pro seznámení s konfigurací hardware a problematikou počítačových sítí
- HW laboratoř 2, 15 ks PC, aktivní a pasivní síťové prvky a odpovídající softwarové vybavení – určena především pro seznámení s konfigurací hardware a problematikou počítačových sítí. PC CPU AMD A8-9600 3,4 GHz, 8GB RAM, HDD 1TB.
- učebna elektrotechniky s 12 ks notebooků Lenovo ThinkPad T440 a T450s na bázi Intel i5 VPro, vybavená dataprojektorem, mikroskopy, CNC na výrobu DPS, stavebnicemi Lego, Arduino, Raspberry Pi, měřící technikou apod.
- učebna elektrotechniky s 11 ks notebooků Lenovo ThinkPad T450 a T450s na bázi Intel i5 VPro, vybavená dataprojektorem, zcela novými měřícími stoly Diametral s integrovanou měřící technikou, v učebně je instalována plně programovatelná robotická ruka, robotický model výrobní linky, nástěnné panely.
- učebna VT8 s 30 ks PC Lenovo ThinkCentre i5, 12 GB RAM, 256 SSD, s 22“ LCD displeji.
- učebny elektrotechniky 1 a 2, vybavené dataprojektory, panely na instalace elektrotechnických prvků, měřícími přístroji, elektromotory apod.
- Plně vybavená truhlárna se stroji Felder a centrálním odsáváním. Vybavení obsahuje též průmyslový CNC portál, čímž se toto pracoviště stává z regionálního hlediska zcela ojedinělé a poskytuje žákům nové možnosti výroby nábytku.
- Nově vybavená svářecí škola včetně moderního svářecího trenažéru
- Nově vybavená obrobna se soustruhy, frézou, bruskou na plocho, CNC řezacím plasmovým portálem atd. Součástí vybavení oboru Strojní mechanik – zámečnick jsou i dva nové průmyslové CNC stroje – pětiosá frézka a soustruh od společnosti INAXES.

#### **Budova Pivovarská 594**

- Učebna VT5 s 30 ks PC Dell na bázi Intel Xeon, 12GB RAM, s 21“ a 22“ LCD monitory, SSD disky Intel 120 GB, takže učebna je nyní kompatibilní i s výukou počítačové grafiky.
- Učebna VT6 20 Intel i5 SSD 256 GB, RAM 12 GB, monitory LCD 22“ s dataprojektorem (nová učebna se stroji Lenovo ThinkCentre)
- Učebna VT7 20 Intel i5, SSD 256 GB, RAM 12 GB, 21“ monitory (nová učebna se stroji Lenovo ThinkCentre)

- pracoviště Domeček. Dílna signmakingu, 6 PC Dell, displeje LCD 21“, 3x tablet, řezací plotter A1, stolní řezací plotter Mimaki, sítotisk, karusel, ofset, grafopress, tiskárna A2, řezací plotter na polystyren, profesionální CO2 gravírovací laserový stroj, CNC fréza na opracování libovolných materiálů (kov, plast ...)

## 11.2 Změna ve filosofii tisku v kancelářích

Jelikož postupně škola nakoupila velké množství tiskáren, stal se systém údržby a nákupu tonerů nepřehledným a finančně nevýhodným. Proto jsme se rozhodli ke zrušení malých kancelářských tiskáren v kabinetech, kterých bylo několik desítek. Tento krok samozřejmě vedl ke snížení komfortu pracovníků školy, nicméně si dovoluji tvrdit, že se jedná o krok správným směrem. Nyní je k dispozici celkem šest velkokapacitních kopírovacích strojů, které jsou síťově zapojeny a rozmístěny po chodbách tak, aby byla zaručena co nejlepší dostupnost. Výjimku tvoří některá odborná pracoviště, nebo sekretariáty, kde je třeba tiskárny zachovat (např. z důvodu tisku štítků, tisku na speciální materiály apod. Stroje nejsou v majetku školy – jsou smluvně zajištěny se společností Xerox Česká republika. Škola stroje provozuje na základě nájemní smlouvy a platí paušální poplatek a poplatek za počet vytištěných stran. Společnost zdarma dodává veškerý spotřební materiál, stejně tak jako náhradní díly a opravy. Když dojde k naplnění periodického cyklu stroje, zdarma je dodán nový, což se stalo v roce 2024, kdy v obou knihovnách byly nahrazeny kopírovací stroje novými.

## 11.3 Aplikační vybavení ICT na škole a způsob pořizování hardware

Všechny počítače jsou unifikované. Velice často dochází k nákupu repasované, byť zánovní techniky, která není morálně zastaralá a mnohdy disponuje vyšší životností, než nové, neznačkové stroje. V nových prostorách rekonstruovaných budov v Kostelní ulici byly umístěné nové počítače (90 ks) opatřené již disky SSD (480 GB).

Softwarové vybavení úzce koresponduje s vyučovanými předměty. Proto se na škole vyskytují vysoce profesionální a úzce specializované aplikace. Rozmístění aplikací je v souladu s potřebami rozvrhu učeben, proto to setkáváme s univerzálními image disků počítačů, disponující shodným aplikačním vybavením ve všech učebnách. Velmi často je využíváno plovoucích licencí, díky kterým je možné instalovat aplikace na všechna PC, aniž by bylo nutné uhradit patřičný počet licencí (platí se jen za ty, které jsou používány, až do vyčerpání konečného počtu). Řada velmi finančně nákladných aplikací z oblasti CAD a 3D grafiky byla pořízena na základě dvoustranné spolupráce se sociálními partnery. Jinak by byla jejich koupě zcela nereálná, protože se jedná o investice v řádech desítek milionů korun.

Veškerá agenda školy je vedena elektronicky. Žáci, studenti, zákonní zástupci a pedagogové školy mají k dispozici několik vzájemně provázaných informačních systémů. Jedná se o elektronickou agendu v podobě systému Škola on-line, vnitřní intranetový portál, webový informační server na bázi GNU – GPL licence pod systémem WordPress a v neposlední řadě elektronické nástěnky, rozmístěné ve všech budovách školy a centrálně ovládané na platformě operačního systému Linux, přístupné nejen ze školy, ale i pomocí internetu zvenku. Management školy navíc aktivně využívá cloudových služeb pro centralizaci datových úložišť, jejich zabezpečení, zálohování a dostupnost.

Došlo též ke změně informačního systému školy. Využívá se portál SharePoint, který integruje všechny používané nástroje v rámci školy. Přínos je hlavně v přenosu kalendářů (dříve byly v rámci služby Google), které jsou nyní více použitelné v rámci podnikových operací.

## 11.4 Atelier a dílny

Pro praktickou činnost žáků a studentů jsou k dispozici tyto specializované prostory nebo dílny:

- odborný výcvik (nová truhlárna, nová obrobna, nové dílny oboru elektrikář v rámci dotací IROP)
- pro výsek obalů z plné nebo vlnité lepenky z výsekové desky až do formátu B1 (100 x 70 cm)
- pracoviště signmakingu v budově v Pivovarské ulici, vybavené 6 PC Dell C2D, A1 řezacím plotterem, tablety a tiskárnou formátu A2
- atelier pro obor Design interiéru a nábytku v budově v ulici 1. Máje
- atelier pro obor Obalová technika v budově v ulici Kostelní
- atelier pro obor Design interiéru a nábytku v budově v ulici Kostelní
- dílna propagace a reklamy (sublimační tiskárna, lis na potisk hrnků, čepic a triček, stroj na výrobu odznaků)
- Stroj na výrobu buttonů, 3D tiskárna, tiskárna s gelovým inkoustem pro termosublimační tisk, lis na potisk triček a hrnků, 3D vakuový termolis.
- CNC frézka 3x, z čehož 1 průmyslová od fy Felder
- Digitální tisk (celkem 4 ks)
- řezací rolový plotter pro signmaking
- UV flatbed tisk
- CO2 laserová gravírka (2 ks)
- Stroj na kalendářovou vazbu
- Profesionální laminovačka

## 11.5 Vybavení pro odborný výcvik

Vybavení pro odborný výcvik zahrnuje především stroje a zařízení pro učební obory zámečnický, truhlář a pro odborný výcvik studijního oboru mechanik elektronik. Zámečníci využívají vybavení např. pro svařování (různé druhy svářeček), soustruhy, ohýbačky plechu a trubek, tabulové nůžky, vrtačky, probíjecí nástroj, obrážku, univerzální aj. frézky, brusku, pásové pily, ruční nářadí aj.

Dílna oboru truhlář disponuje centrálním odsáváním od jednotlivých strojů, v izolované místnosti je umístěna skříňová odsávačka, která je relativně předimenzována a umožní v budoucnu napojení dalších strojů. Téměř všechny stroje byly vyměněny a doplněny, dodavatelem je rakouská firma Felder. Truhlárna nyní čítá tyto profesionální stroje:

- formátovací pila

- srovnávací frézka
- tloušťkovací frézka
- spodní frézka
- vrtací dlabačka
- tvarová bruska
- pásová bruska
- egalizační bruska
- stojanová vrtačka
- olepovačka hran
- kolíkový stroj
- soustruh na dřevo
- profesionální průmyslový velkoformátový CNC truhlářský portál

Jedná se o plně vybavené pracoviště na špičkové evropské úrovni, které umožní žákům oboru truhlář seznámit se s moderními technologiemi a škole umožní v rámci doplňkové činnosti vytvářet ještě kvalitnější výrobky. Navíc se tato učebna využije pro mezioborovou spolupráci učebního oboru Truhlář a studijního oboru Design interiéru a nábytku.

Mechanici elektroniky využívají novou elektro laboratoř, financovanou z projektu IROP. Zde se nachází 12 pracovišť od společnosti Diametral, sloužících k diagnostice při elektrotechnických pracích. K dispozici je plně programovatelná robotická ruka, stavebnice výrobní linky, sety na bázi Arduina a Rapsberry Pi atd. Elektrikáři a mechanici elektrotechnici tak disponují nejmodernějším vybavením pro svůj obor a škola je tak schopna připravit své absolventy v takové kvalitě, která je vyžadována zaměstnavateli.

Zámečníci jsou od monitorovaného období též zcela nově vybaveni. V rámci dotace IROP došlo k nakoupení následujícího vybavení:

- CNC plasmový řezací portál
- Soustruh s digitálním odměřováním (4 ks)
- Hydraulické nůžky ( 1 ks)
- Ruční nůžky (1 ks)
- Ohýbačka plechu (1 ks)
- Bruska na plocho (magnetka) s digitálním odměřováním (1 ks)
- Frézka s digitálním odměřováním (1 ks)
- Pásová pila (1 ks)
- Sloupová vrtačka (1 ks)
- Hydraulický lis 100 t (1 ks)

- 24 ks svářeček
- Svářecí boxy
- Digitální svařovací trenažér
- CNC revolverový soustruh INAXES
- CNC pětiosé obráběcí centrum INAXES

Díky intenzivní spolupráci se společností 2JCP, a.s., Račice, se kterou probíhá výuka odborného výcviku i na jejich pracovištích a je zajištěna možnost zaměstnání pro všechny absolventy zmíněného oboru, dochází k postupné modernizaci vybavení. Škola tak není závislá jen na grantových penězích, ale dostává od firmy též čtvrtletně částku 25.000 Kč a materiál pro výuku. Za tyto finance je pravidelně dokoupeno zejména drobné ruční a elektrické nářadí (úhlové brusky, vrtačky atd.)

## 11.6 Knihovna a informační středisko

V současné době sídlí knihovna jak v hlavní budově v Kostelní ulici, tak na adrese Pivovarská 594. Informační středisko není koncipováno jen jako klasická školní knihovna, ale chce být především moderním komunikačním uzlem, v rámci kterého mohou žáci a studenti školy získávat veškeré informace, studijní literaturu a využívat dalších služeb, které jsou vlastní místním knihovnám. Knihovna je oficiálně registrována Ministerstvem kultury ČR. V akvizici je přes 4 500 titulů, mezi které patří jak odborná literatura, tak AV média a odborné časopisy, ke kterým by jinak měli mimopražští žáci a studenti jen obtížný přístup. Důležitým inventářem jsou též závěrečné a absolventské práce studentů VOŠ, ze kterých mohou budoucí absolventi čerpat jak inspiraci, tak se případně vyvarovat nedostatků svých předchozích kolegů. Stále větší váhu však získávají elektronická média, zejména pak získávání informací přes Internet.

V knihovně na Kostelní jsou 3 PC, v Pivovarské též 3 PC se základním aplikačním vybavením, volně dostupná žákům a studentům po celou provozní dobu knihovny. Součástí knihoven jsou také dvě barevné kopírky formátu A3 Xerox, 2 skenery a další pomocné prostředky (např. zhotovení lepené nebo kroužkové vazby), které škole umožňuje, tisknout, vydávat a prodávat vlastní odborná skripta a texty.

Škola postupně vybuďovala dobrou základnu literatury v cizích jazycích, zejména v anglickém a německém podle specializace školy.

Akvizice knihovny je neustále doplňována a aktualizována podle potřeb výchovně vzdělávacího procesu na škole nebo návrhů učitelů. Součástí knihovny je i programové vybavení Clavius, které umožňuje profesionální katalogizaci a vedení knihovny, přehlednější uspořádání a třídění klasických médií. Na škole pracuje on-line knihovna jako na jediné střední a vyšší škole v kraji (základní knihovna se specializovaným knihovním fondem, evid. číslo 4449/2003).

Knihovna též od školního roku 2023 / 2024 organizuje kulturní akce, které jsou velmi oblíbené. Jedná se o návštěvy divadel, většinou pražských. Díla jsou pečlivě volena ve spolupráci s pedagogy českého jazyka a literatury tak, aby vhodně doplňovala informace z povinné četby.

Knihovna též organizuje na počátku školního roku pro žáky a studenty školy burzu učebnic.

Novinkou je distribuce elektronických textů, které jsou žánrově orientovány jak na povinnou četbu, tak na další oblasti zájmu studentů a pedagogů. Elektronické texty jsou poskytovány zdarma prostřednictvím systému Amos (Moodle).

## 12 Podávání informací o škole, správní rozhodnutí a stížnosti

V souladu se zákonem č. 106/1999 Sb., o svobodném přístupu k informacím ve smyslu §18 odst. 1 podávají příslušní zaměstnanci školy různé druhy informací, které se shrnují ve výroční zprávě o těchto informacích. Zpráva o počtu vydaných informací se vydává za kalendářní rok, tedy poslední za rok 2023. Ústní formou podáno 2975 informací. Nejvíce žádostí o informace se týká přijímání žáků nebo studentů na školu a výsledků maturitních zkoušek. Informace byly podány sekretariátem školy, knihovnou školy, ředitelem a zástupcem ředitele a jednotlivými učiteli. Písemnou formou podáno 678 informací, písemně nebo e-mailovou poštou, datovou schránkou, informace Policii ČR, úřadům práce, ohledně sociálního a zdravotního pojištění, okresnímu soudu, městským úřadům apod. Bylo vydáno 3 opisy ročníkového vysvědčení a 74 opisů maturitního a závěrečného vysvědčení.

### Správní řízení

Přijímací řízení	celkově	kladná	záporná	Odvolání	autoremedura	zastavená řízení
SŠ	393	393	0	0	0	0
VOŠ	8	8	0	0	0	0

Podmíněné vyloučení	5
Vyloučení	0
Opakování a nepovolení opakování	0
Individuální studijní plán	8
<b>Správních řízení celkem</b>	<b>414</b>

Změna oboru vzdělávání	0
Přerušování studia	0
Přestup a změna oboru vzdělávání	0
Opakování ročníku	3
<b>Celkem kladná rozhodnutí</b>	<b>417</b>

## 13 Výsledky kontroly ČŠI, KHS, zřizovatele, inspektorátu práce a OSSZ

V průběhu roku probíhají tzv. blesková šetření ČŠI elektronickou formou, kterých se škola vždy zúčastňuje.

## 14 Základní cíle školy a jejich naplňování ve funkčním období 2024 – 2029

Škola sleduje poptávku po pracovních místech a dle toho průběžně inovuje nabídku vzdělávacích aktivit. Je veden pravidelný dialog se zástupci firem, profesních sdružení, navštěvovány odborné akce zaměřené na problematiku zaměstnanosti (s aktivní účastí školy) a též jsou některé akce školou přímo pořádány (ve spolupráci s Hospodářskou a sociální radou kraje a klíčovými zaměstnavateli).

### 14.1 Cíle v oblasti podmínek ke vzdělávání

- a. Sledovat reálnou možnost získávání grantových a jiných finančních prostředků pro mobilitu žáků.
- b. Získávat finanční prostředky pro opravy interiérů budov v Pivovarské ulici, zejména pak pro kompletní rekonstrukci elektrické sítě a kanalizace budov.
- c. Získávat finanční prostředky od sociálních partnerů na realizaci dostavby odborných učeben (laboratoří).
- d. Zajistit finanční prostředky na instalace fotovoltaických panelů na všechny ploché střechy objektů školy a tím zajistit vyšší energetickou soběstačnost provozů školy.
- e. Neustále inovovat ICT, zejména pak v budovách Pivovarská a 1. máje. Zajistit finanční prostředky pro konektivitu budov Pivovarská 594 a 1. Máje 661.
- f. Neustále udržovat počítačové vybavení bez větších investic do softwarových licencí i hardwarových řešení. Zajistit sponzoring v licencování specializovaných aplikací pro CAD a obalovou techniku.
- g. Modifikovat nabídku školy v rámci doplňkové činnosti školy. Konkrétně rozšířit poskytované služby o profesionální tisk na speciální média, přesné obrábění kovu na CNC plasmovém portálu. Nadále podporovat spolupráci s Labe – Arénou při ubytování sportovců národních a mezinárodních soutěží na Domově mládeže školy.
- h. Řešit podmínky Krajské hygienické stanice, které se týkají hygieny výuky a pobytu žáků ve škole.
- i. Zdárně realizovat projekt IDZ.
- j. Připravit podmínky pro stavbu nové budovy v ulici Kostelní.

### 14.2 Cíle v oblasti vzdělávání a podpory školy

#### Všeobecné cíle

- a. Průběžně sledovat kvalitu vyučovacího procesu. Kromě pravidelných hospitací vedení školy u pedagogů realizovat i hospitaci pedagogů navzájem, hospitace uvádějících učitelů u pedagogů s krátkou či zatím žádnou praxí.

- b. Průběžně modifikovat školní vzdělávací programy. Umožnit pravidelná setkání předmětových komisí a vedení školy s vedeními a odbornými pracovníky firem (sociálních partnerů školy), kteří participují na oborech školy. Zařazovat do školních vzdělávacích programů poznatky z praxe a nové postupy a technologie.
- c. Intenzivně zapojovat žáky do dění ve škole, vzbudit pocit sounáležitosti se školou a hrdosti na to, že mohou být jejími žáky. Stimulovat přímou zainteresovanost studentů na dnech otevřených dveří, delegováním větších pravomocí v rámci podpůrných aktivit pro získávání nových studentů např. jejich vystupováním na odborných výstavách, veletrzích, aktivitách Technického klubu atd. Touto participací umožnit žákům rozvoj komunikačních a sociálních dovedností.
- d. Soustředit se na vedení projektového vyučování s navázáním mezioborové spolupráce v rámci školy.
- e. Více se soustředit na účast v soutěžích, materiálně i finančně podporovat vznik týmů a nových projektů.

#### **Cíle v oboru Obalový a grafický design (SŠ i VOŠ)**

- a. Více profilovat obor jako technický. Maximálně využít nového potenciálu ve formě nejmodernějších obalových a tiskových technologií, které jsou nyní ve škole přítomny.
- b. Realizovat vývoj reálných obalů pro firemní klientelu ať již formou absolventských (nebo klauzurních) zadání, či konkrétních samostatných projektů.
- c. Více se soustředit na výuku předtiskových technologií, propojit obalovou a polygrafickou činnost, více se věnovat tiskovému procesu na speciální média, neustále modernizovat zázemí fotostudia a vyučovat teorii i praxi produktové digitální fotografie a postprodukce.
- d. Zapojit odborníky z praxe do výuky odborných předmětů. Ve spolupráci s Mondi Group realizovat odborné praxe ve firmě.
- e. Prohloubit výuku chemie a papírenských technologií. Využít potenciálu nové laboratoře a tu nadále vybavovat ve spolupráci se sociálními partnery.

#### **Informační technologie a Mechanik - elektrotechnik**

- a. Vybudovat hlubší mezioborové vazby mezi obory Informační technologie a Mechatronika – robotika.
- b. V rámci oboru Internet věci vyučovat programování robotických celků.
- c. V další fázi vybudovat obor Informační technologie – Internet věcí jako nástupnický obor ŠVP Mechatronika – robotika. Zaměřit se na tzv. „chytré“ technologie.

#### **Design interiéru a nábytku**

- a. Umožnit žákům maturitního oboru Design interiéru a nábytku větší participaci na vývoji nábytku v nové truhlárně školy.
- b. Neustále propojovat tým učitelů odborného výcviku oboru Truhlář s učiteli odborných předmětů designérských (ateliérových) oborů na maturitním oboru Design interiéru a nábytku.
- c. Neustále zajišťovat v režii školy materiál pro klauzurní a závěrečné práce žáků oboru. vést pravidelnou diskusi s členy předmětové komise ateliérových předmětů a koordinovat činnosti tak, aby na vývoji projektů spolupracovaly i další obory (zejména učební) školy. Je třeba využít praxe a znalostí elektrikářů, zámečníků a truhlářů při realizaci projektů žáků oboru.

#### **Učební obory**

- a. Připravit podmínky pro vznik nového oboru, který využije současného (nového) vybavení odborných pracovišť a též potenciálů pedagogů.
- b. Nadále prohlubovat spolupráci se sociálními partnery, kteří zajišťují jak odborné praxe učňů, tak školení pedagogů odborného výcviku a odborných předmětů.
- c. Průběžně modernizovat vybavení dílen.
- d. Zajišťovat odborná školení (zejména pro obsluhu CNC strojů) pro učitele odborného výcviku.

- e. Do odborného výcviku integrovat v rámci komisí odborných předmětů i pedagogy odborných předmětů, aby jejich výuka byla nejen teoreticky, ale i prakticky v souladu s výukou praktických dovedností ve školních dílnách. Společně se zmíněnými komisemi modifikovat školní vzdělávací programy tak, aby reflektovaly na moderní vybavení dílen.

### **14.3 Cíle v oblasti spolupráce školy s rodiči a dalšími subjekty s vlivem na vzdělávání**

- a. Udržet zájem rodičů a žáků o školu. Intenzivně zapracovat na nové korporátní identitě školy, která propojí média (tisková, web, facebook, instagram...). Volit taková média, která mají šanci oslovit generaci mladých lidí, jež mohou být našimi potenciálními žáky (studenty), a přitom si zachovat seriózní tvář moderní vzdělávací instituce.
- b. Modifikovat obory s ohledem na pracovní trh, jeho trendy a požadavky zaměstnavatelů. Nepodcenit propagaci jak maturitních, tak učebních oborů.
- c. Pořádat odborná setkání, soutěže a přednášky s participací externích subjektů z řad odborné veřejnosti.
- d. Nadále prohlubovat spolupráci s podnikatelskými subjekty, špičkovými firmami v oboru a profesními asociacemi. Z této spolupráce těžit zejména při získávání finančních dotací, věcných darů a ověřování znalostí studentů a žáků v praxi.
- e. Soustředit se na komunikaci se sponzory.
- f. Intenzivně spolupracovat s městem Štětí a jeho organizacemi. Intenzivně se podílet na tvorbě volnočasového programu pro žáky základních škol města.

### **14.4 Cíle v oblasti řízení školy**

- a. Zajistit pro pedagogy další školení za účelem zvyšování znalostí v oborech, kterým vyučují. Konkrétně pak pokračovat v projektu se společností Mondi Group a vysílat pedagogy odborných předmětů na studium VŠCHT Pardubice v oblasti polygrafie a papírenských technologií.
- b. Udržovat a rozšiřovat vazby s vysokými školami v rámci společných projektů. Konkrétně udržet postavení školy jako školy fakultní UJEP Ústí nad Labem (Přírodní vědy / Informatika), rozšířit spolupráce s VŠCHT (Polygrafie / Obalová technika), a TU Liberec (Fakulta mechatroniky).
- c. Z nových pedagogů vytvořit tým pro organizaci projektů ERASMUS+.
- d. Dále prohlubovat členství v profesních organizacích.
- e. Intenzivně komunikovat se sociálními partnery.
- f. Zlepšovat klima školy. Pravidelně pořádat sportovní, kulturní a další stmelovací akce pro zaměstnance.
- g. Vhodně volit hospitační činnost, aby neměla jen funkci kontrolní, ale aby pedagogové cítili zájem o jejich práci, umožnit výměnu zkušeností mezi pedagogy, ale též mezi pedagogy a sociálními partnery.

### **14.5 Cíle v oblasti výsledků vzdělávání**

- a. V návaznosti na poptávku zaměstnavatelů a počtu žáků v devátých ročnících ZŠ ve Štětí a okolí připravit podmínky pro otevření nového tříletého technického oboru. Obor bude využívat nových možností školy v oblasti vybavení strojírenskými technologiemi (CNC plasmová řezačka, nové obráběcí stroje a svařovací technologie).

- b. Sledovat jednotlivé kompetence předepsané RVP a dbát na jejich dodržování.
- c. Rozšířit nabídku svářečské školy. Zajistit vyškolení nových zaměstnanců v oblasti mezinárodních certifikací. Zařadit další odborné metody a kurzy do nabídky svářečské školy. Propojit aktivity svářečské školy s výukou tříletých učebních oborů.
- d. Pravidelně sledovat uplatnění absolventů školy.

## 15 Vyhodnocení naplňování dlouhodobých strategických cílů

Na tomto místě uvádím jednotlivé cíle s tím, jak byly v mém dosavadním funkčním období naplněny. Musím podotknout, že během mého působení ve funkci ředitele organizace vyplynula i celá řada dalších cílů, a to jak dlouhodobého, tak operativního charakteru, které bylo třeba řešit. V rámci funkčního období též nastaly nepředvídatelné okolnosti, které logicky zasáhly do chodu školy, a to především negativně. Mám na mysli období pandemie Covid19, kdy zejména v oblasti učňovského školství bylo velmi náročné dosáhnout naplnění školních vzdělávacích programů ve smyslu praktického vyučování v dílnách, tak následky živelné pohromy v srpnu 2023, které zasáhly do probíhající rekonstrukce budov v ulici Pivovarská 594 a 1. máje 661 a zkomplikovaly organizaci počátku školního roku 2023 / 2024.

### 15.1 Cíle v oblasti podmínek ke vzdělávání

- a. Byly získány finanční prostředky z projektů OP JAK. Díky těmto prostředkům škola získala finanční prostředky na kompenzační pomůcky, vybavení odborných laboratoří apod. Původně byly finanční prostředky z OP JAK určeny i na financování školního psychologa. Vzhledem k tomu, že se nám nepodařilo do této pozice nikoho přijmout (z důvodu absolutního nedostatku zájemců s odpovídajícím vzděláním), museli jsme požádat o změnu účelu finančních prostředků na odborníky z praxe.
- b. Prostředky na opravy interiérů budov v Pivovarské ulici a 1. máje byly ve spolupráci se zřizovatelem obhájeny. Rekonstrukce inženýrských sítí byla započata v červnu 2023 a v době psaní tohoto dokumentu je projekt hotov.
- c. Navazujícími projekty, které zvýší kvalitu podmínek ke vzdělávání v budovách Pivovarská a 1. máje jsou zajištění plné konektivity dle současných standardů a instalace fotovoltaiky na ploché střechy budov, díky kterým bude škole po ekonomické stránce zase soběstačnější. Projekt je hotov v září 2025. Asi nejdůležitějším faktorem pro zlepšení podmínek ke vzdělávání v monitorovaném období byla bez pochyby rekonstrukce a dostavba areálu školy v Kostelní ulici. Vznikl moderní komplex s dokonalým zázemím pro žáky, studenty a učitele. Škola byla vybavena nejmodernějšími technologiemi, díky kterým bylo možné integrovat do ŠVP veškeré novinky z oborů, kterým se na těchto budovách vyučuje. Objekt je rovněž bezbariérový a splňuje podmínky konektivity.
- d. Mezi největší sociální partnery v oblasti financování oborů nadále patří společnost Mondi Group, která poskytla finanční prostředky ve výši 200.000 Kč ročně a které jsou využity pro obor Obalová technika. Dále škola obdržela částku 25.000 Kč pololetně od společnosti 2JCP, a.s., která je také průběžně využívána na modernizaci vybavení učebního oboru zámečnick.
- e. Instalace fotovoltaických panelů společně s projektem rekonstrukce plochých střech objektů Pivovarská 594 a 1. máje 661 je v době psaní tohoto dokumentu projektem schváleným Radou Ústeckého kraje a zřizovatel připravuje zadávací dokumentaci pro výběrové řízení na dodavatele. Očekává se soutěž dodavatele stavby na listopad 2025.

- f. Hardware a software je neustále inovováno. Během funkčního období byly zmodernizovány 3 počítačové učebny v objektech Pivovarská 594, dále byly v rámci projektu IROP pořízeny 3 nové počítačové učebny v objektu Kostelní 134.
- g. Specializované aplikace, využívané pro obor Obalová technika, jsou nadále získávány zdarma od výrobců. Jejich pořízení za komerční ceny by pro školu bylo naprosto nemožné. Vedení školy však pozoruje stále se zhoršující situaci na trhu se softwarem a jeho získávání zdarma je stále více náročné. Na firmy zřejmě doléhá poměrně nelehká finanční situace a podpora školství začíná být „luxusem“.
- h. Nabídka v rámci doplňkové činnosti je modernizována v návaznosti na pořizované technologie. V rámci digitálního tisku byly pořízeny nové periferie, které umožňují výrobu pro klienty zajímavějších dokumentů, taktéž je realizován projekt nového CNC centra pro třískové obrábění, které škole umožní navázat hlubší obchodní vztahy s místními výrobními podniky, které toto zařízení zatím nevládní.
- i. Spolupráce s KHS probíhá dle požadovaných standardů.
- j. Projekt IDZ – Centrum excelence je v plném proudu. Škola již vysoutěžila hlavní složku projektu – 3D tiskárnu pro metalický tisk, 3D skener a laboratoř testů materiálu. Další vybavení bude soutěženo na konci roku 2025. V tuto chvíli bylo proinvestováno cca 16.000.000 Kč.
- k. Hlavní vizí do budoucna je stavba nové budovy v ulici Kostelní. V tuto chvíli je městem darován pozemek na stavbu budovy zřizovateli školy. Je hotova studie. Zřizovatel již chtěl započít přípravy na soutěž dodavatele projektové dokumentace, nicméně nemůže tak učinit díky stále nevyřešenému územnímu plánu. Čeká se tedy na realizaci územního plánu ze strany města Štětí.

## 15.2 Cíle v oblasti vzdělávání a podpory školy

### Všeobecné cíle

- a. Hospitace jsou pravidelně realizovány. Vzhledem ke změně organizační struktury je nyní úsek učňovského školství dozorován zástupkyní ředitele školy, která má více prostoru k monitorování učebního procesu, realizování hospitací, vzdělávání pedagogů apod.
- b. Bylo změněno vedení některých předmětových komisí za účelem zvýšení jejich aktivity. Ve školním roce 2022 / 2023 byly postupně sbírány podněty na modernizaci všech ŠVP a tyto informace byly v rámci předmětových komisí integrovány do inovovaných vzdělávacích programů. Je třeba, aby SVP respektovaly zejména vývoj technologií a postupů v průmyslu, proto jsou pravidelně konzultována se sociálními partnery z řad spolupracujících firem se školou.
- c. Žáci se zapojují do dění ve škole v rámci školního parlamentu, při spolupráci se školou na projektových dnech, veletrzích, zakázkách a projektech se zaměstnavateli a sociálními partnery, soutěžích a technickém klubu.
- d. Projektové vyučování je realizováno zejména v praktických předmětech, mezipředmětové i mezioborové vazby jsou realizovány.

### Cíle v oboru Obalový a grafický design (SŠ i VOŠ)

- a. Potřeba vychovávat techniky stále trvá a sociální partneři toto vítají. Na oboru se vyprofiloval mladý tým pedagogů, který dokáže pružně reagovat na potřeby pracovního trhu.
- b. Spolupracujeme s řadou významných výrobců obalových materiálů a obalových řešení, kteří zadávají témata klauzurních prací, maturitních prací, absolventských prací apod.
- c. Díky vybavení od společnosti Xerox se daří úspěšně integrovat výuku předtiskové přípravy do osnov oboru
- d. V současné době se na výuce oboru podílí odborníci ze společnosti Thimm, Mondi, Smurfit Kappa, dále pak nezávislý designér minimálně evropského formátu

- e. Novou chemickou laboratoř nyní spravuje fundovaná kolegyně – inženýrka chemička z praxí v papírenských společnostech. Je připravován projekt zkušební laboratoře a hledají se na něj příslušné finanční prostředky

#### **Informační technologie a Mechanik- elektrotechnik**

Předpokládám, že v budoucnu obory Mechanik elektrotechnik a Informační technologie – Internet věci splynou. V minulých letech v rámci společné práce proběhla řada úspěšných projektů, jmenujme např. dvakrát obhájené druhé místo v soutěži Dobrá škola – Moderní škola Ústeckého kraje a též několik prvních a druhých míst v soutěžích, pořádaných na půdách vysokých škol.

#### **Design interiéru a nábytku**

- a. Propojení maturitního oboru s učebním funguje dobře
- b. Spolupráce učitelského sboru a mezipředmětové vazby jsou na slušné úrovni
- c. Zajištění materiálu pro klauzurní práce sice funguje, ale je otázkou času, kdy jej budeme muset značně omezit díky stále narůstajícím cenám vstupů. Škola dojde do situace, kdy na podporu žáků v této oblasti nebude mít finanční prostředky.

#### **Učební obory**

- a. Zde se podařilo získat od zřizovatele finanční prostředky na vybudování tzv. CNC obráběcího centra, které bude obsahovat pětiosé obráběcí vertikální zařízení a revolverový CNC soustruh. Díky těmto strojům, ve spojení s CNC plasmovým portálem, konvenčními (ale novými) stroji pro třískové obrábění a též zamýšlenou prototypovou laboratoří 3D tisku z kovu budeme moci během dvou let realizovat nový, pro zaměstnavatele velmi zajímavý čtyřletý maturitní obor.
- b. Spolupráce se sociálními partnery je stále na dobré úrovni
- c. Modernizace dílen viz bod a.
- d. Odborná školení jsou pedagogům nabízena
- e. Pravidelně dochází k revizím ŠVP, jsou realizovány mezipředmětové, i mezioborové vazby, intenzivně probíhá spolupráce mezi pedagogy studijních a učebních oborů, samozřejmě i žáky daných oborů.

### **15.3 Cíle v oblasti spolupráce školy s rodiči a dalšími subjekty s vlivem na vzdělávání**

- a. Spolupráce s rodiči je velmi proměnlivá, pokud se budeme bavit o všech oborech, kterým vyučujeme. Zatímco na čtyřletých oborech můžeme hovořit o relativně nadstandardní komunikaci s rodinami a zájmem o výchovu a vzdělávání žáků školy, na oborech tříletých, o které je větší zájem, než v minulosti, naopak musí škola často řešit problémy, vznikající nefunkčností rodin, nezájmem rodičů o děti apod. Stejně tak se nám snižuje úspěšnost výběru dobrovolných příspěvků na SRPŠ, ze kterých byla a je hrazena podpora žáků v jejich volnočasových činnostech atd. Ekonomická situace se v rodinách žáků zejména tříletých oborů patrně rapidně zhoršuje.
- b. Obory se vyvíjí dle potřeb pracovního trhu. Členové managementů sociálních partnerů (firem) jsou na pravidelných setkání s vedením školy a odbornými komisemi konfrontováni s náplní školních vzdělávacích programů, přičemž dochází průběžně k jejich modernizaci.
- c. Odborná setkání se pořádají napříč obory.
- d. Spolupráce s podnikatelskými subjekty je na dobré úrovni a stále se rozšiřuje.

- e. Komunikace se sponzory je v posledním roce ještě intenzivnější, a to příchodem nové zástupkyně ředitele pro oblast odborného výcviku, která využívá svých konexí z předchozího zaměstnání v managementu nadnárodní společnosti.
- f. S městem Štětí je spolupráce opět po volbách na nadstandardní úrovni. To se ukázalo mj. i při řešení živelné události v době psaní tohoto dokumentu, kdy se při pomoci škole osobně angažoval starosta města Ing. Mgr. Andrt a městské složky komunálních služeb a dobrovolných hasičů. Škola nadále ve formě Technického klubu spolupracuje s městem a jím zřizovanými ZŠ.

## 15.4 Cíle v oblasti řízení školy

- a. Studium a školení pro pedagogy je průběžně zajišťováno. Nyní byly na tyto aktivity vyhlášeny i projekty v podobě šablon, kterých se škola aktivně účastní.
- b. Škola je tzv. Fakultní školou Univerzity Jana Evangelisty Purkyně, fakulty přírodních věd, katedry informatiky a to v oblastech informatika a grafický design. Pokračuje spolupráce s Univerzitou Pardubice a Univerzitou Hradec Králové.
- c. ERASMUS+ nyní není realizován. Realizují se jiné projekty.
- d. Členství v profesních skupinách funguje, nedá se však říci, že by nyní, kromě určité prestiže a budování značky, přinášelo oborům konkrétní výhody, jako tomu bylo v počátku.
- e. Intenzivní komunikace se sociálními partnery je zcela samozřejmou pro všechny obory.
- f. Vedení školy se snaží o zlepšování klimatu na škole. Byl vytvořen systém vnitřní autoevaluace, zaměstnanci, ale i žáci a studenti jsou anonymně tázáni na názory v oblastech, které jsou vedením školy považovány za rizikové. Jsou pořádány stmelovací akce.
- g. Jsou realizovány různé formy hospitací a výměny zkušeností mezi pedagogy, tyto hospitace se netýkají jen intervence vedení školy, ale i samotní zaměstnanci jsou vedeni k tomu, aby si pomáhali a snažili se o aktivní komunikaci vedoucí ke zvyšování kvality výuky a samozřejmě též zlepšování klimatu ve sboru. Do systému jsou integrováni i sociální partneři školy

## 15.5 Cíle v oblasti výsledků vzdělávání

- a. Podmínky pro vznik nového oboru v oblasti obsluhy CNC strojů byly naplněny. V současné době probíhá výběrové řízení na dodání CNC strojů, stejně tak se připravuje pracoviště co do posílení elektrických rozvodů, nových rozvaděčů atd. Pracoviště bude připraveno v prvním pololetí roku 2024. Následující školní rok, tj. 2023 – 2024, započnou přípravy pro vznik nového oboru. Oproti původnímu plánu se však přikláním ke vzniku oboru čtyřletého, a to z důvodu vyšší náročnosti studia a stejně tak možnosti nástavbového studia pro současný tříletý obor Strojní mechanik.
- b. Kompetence stanovené RVP jsou pravidelně vyhodnocovány a včleňovány do školních vzdělávacích programů
- c. Svářecí škola umožňuje školení ve všech dostupných svářecích metodách. V současné době ji vede jeden stálý pracovník, disponující příslušnou certifikací. Jsou vedena jednání s dalším pracovníkem, který nastoupí s největší pravděpodobností za 6 měsíců. Svářecí škola realizuje povinná školení pro druhé ročníky oboru Strojní mechanik, ale též nabízí možnost školení pro jiné obory, které se ve škole vyučují. Značnou komplikací je cena kurzů – díky zdražení vstupů se zdvojnásobila, a i tak se dá říci, že pro naše žáky kurzy dotujeme. Kdybychom tak nečinili, znemožníme tím získat na trhu tak potřebnou kvalifikaci pro řadu žáků ze sociálně slabších rodin.

I přes zdražení kurzů je svářecí škola konkurenceschopná (ostatní školy zdražily také), a proto nyní realizuje nejen kurzy pro veřejnost, ale též pro jiné střední školy, a to i mimo Ústecký kraj.

- d. Uplatnění absolventů školy je sledováno zejména formou pravidelné komunikace a setkávání se sociálními partnery v oboru. Míra uplatnění je trvale dobrá, a to jak u výlučně „našich“ oborů, jako je obalová technika a obalový a grafický design, tak u učebních oborů, a to zejména díky provázanosti s firemním sektorem.

Celkově vzato se domnívám, že základní cíle, které jsem si vytýčil, se podařilo celkem bez problémů splnit. Samozřejmě je to dáno hlavně solidním týmem, se kterým mohu spolupracovat, dobrými vztahy s městem Štětí, silným provázáním s firemním sektorem a v neposlední řadě podporou zřizovatele při zajišťování finančních prostředků na nové projekty a bezproblémovou spoluprací např. při stavebních projektech.

## 16 Závěr

Výroční zpráva za školní rok 2024 – 2025 plynule navazuje na zprávy předešlé, dochází především k rozšiřování a upevňování cílů v minulosti nastavených. Z žádných cílů nebylo nutné zatím slevit a za naprosto rozhodující pro další vývoj školy pokládám projekt IDZ a na něj navazující stavbu Centra metalického 3D tisku, které můžeme jinými slovy nazvat také Centrum aditivních 3D tiskových technologií. Vybavení pro projekt bude pořízeno do konce roku 2025 a mezi jeho hlavní součásti bude patřit průmyslová 3D tiskárna pro aditivní tisk z kovu, profesionální průmyslový 3D skener s několika objektivy, špičková laboratoř pro testování materiálu v oblasti obalových řešení, špičkové aplikace pro reverzní inženýring. Díky zmíněnému vybavení budeme jedinou střední školou v ČR, věnující se profesionálně tomuto modernímu odvětví. Časem bude logicky navazovat úprava vzdělávacích programů tak, aby reflektovaly tyto nové postupy ve strojírenství.

Jako alfu a omegu budoucího vývoje středoškolského vzdělávání ve Štětí pak vidím výstavbu nového vzdělávacího pavilonu, který umožní plnou integraci uvedených technologií do výuky. Pavilon sám o sobě přinese novátorské postupy do vzdělávání mladých lidí ve formě přátelského „neškolního“ prostředí, vybízejícího k aktivním činnostem, bádání a praktické práci na projektech.

V době sepisování této zprávy byla úspěšně dokončena většina výběrových řízení na dodávky nového vybavení pro výuku, o kterých pojednává předešlá zpráva. Realizované projekty můžeme považovat za úspěšné a škole se daří dosahovat cílům, které byly vedením stanoveny.

Jako problém v několika posledních letech vnímám zvýšenou absenci žáků a časté krytí záškoláctví samotnými rodiči, a to zejména na učebních oborech. Nastavení maximální hodnoty absence, při jejímž překročení škola přistupuje k neudělení klasifikace, pokládám za dobrý krok, i když zejména pedagogickému sboru působí nemalé organizační problémy. Věřím, že postupem času toto opatření způsobí, že se absence žáků sníží (většina absence je v současné době opravdu bezdůvodná).

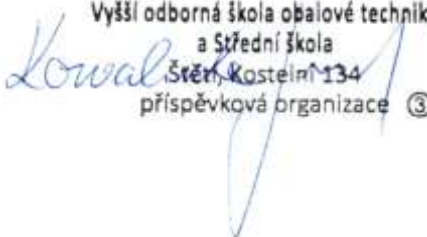
Žáci, studenti a pedagogové školy mají k dispozici stále modernější vybavení pro výuku. Zároveň se rozšiřuje síť firemních partnerů školy (např. firma Rotor Clip z Budyně nad Ohří), kteří nabízejí žákům velmi zajímavou praxi a možnost budoucího zaměstnání. Škola též spolupracuje s Úřadem práce, Hospodářskou a sociální radou, Hospodářskou komorou a s řadou profesních sdružení.

Výroční zpráva byla zveřejněna na portále školy pro připomínky pro zaměstnance školy od 15. 9. 2025 do 30. 9. 2025.

Datum schválení výroční zprávy školskou radou dne: 15. 10. 2025

Jméno, podpis ředitele školy a razítko školy:

Vyšší odborná škola obalové techniky  
a Střední škola  
Štětí, Kostelní 134  
příspěvková organizace ©



PhDr. Jiří Konvalinka, ředitel školy

## Seznam příloh

Rozvaha k 31. 12. 2024

Výkaz zisku a ztráty k 31. 12. 2024

Příloha sestavená k 31. 12. 2024

Rozvaha  
PŘÍSPĚVKOVÉ ORGANIZACE  
sestavená k 31.12.2024  
(v Kč, s přesností na dvě desetinná místa)  
okamžik sestavení: 22.01.2025 8:04:10

Název účetní jednotky: Vyšší odborná škola obalové techniky a Střední škola Štětí  
Sídlo: Kostelní 134  
411 08 Štětí  
Právní forma: Příspěvková organizace  
IČO: 46773509

Kontaktní osoba:

Číslo položky	Název položky	Syntetický účet	OBDOBÍ			
			BĚŽNÉ		MINULÉ	
			BRUTTO	KOREKCE		NETTO
AKTIVA CELKEM			363 923 427,02	85 547 402,01	278 376 025,01	280 405 118,31
A.	Stálá aktiva		341 852 508,41	85 547 402,01	256 305 106,40	254 995 211,36
I.	Dlouhodobý nehmotný majetek		653 142,68	653 142,68		
	1. Nehmotné výsledky výzkumu a vývoje	012				
	2. Software	013	150 967,40	150 967,40		
	3. Ocenitelná práva	014				
	4. Povolenky na emise a preferenční limity	015				
	5. Drobný dlouhodobý nehmotný majetek	018	502 175,28	502 175,28		
	6. Ostatní dlouhodobý nehmotný majetek	019				
	7. Nedokončený dlouhodobý nehmotný majetek	041				
	8. Poskytnuté zálohy na dlouhodobý nehmotný majetek	051				
	9. Dlouhodobý nehmotný majetek určený k prodeji	035				

Číslo položky	Název položky	Syntetický účet	OBDOBÍ			
			BĚŽNÉ			MINULÉ
			BRUTTO	KOREKCE	NETTO	
II.	Dlouhodobý hmotný majetek		341 199 365,73	84 894 259,33	256 305 106,40	254 995 211,36
1.	Pozemky	031	1 457 942,00		1 457 942,00	1 457 942,00
2.	Kulturní předměty	032	630 000,00		630 000,00	630 000,00
3.	Stavby	021	278 474 529,65	44 908 245,36	233 566 284,29	236 847 134,75
4.	Samostatné hmotné movité věci a soubory hm.m.věcí	022	37 264 571,33	16 758 891,22	20 505 680,11	15 914 934,61
5.	Pěstitelské celky trvalých porostů	025				
6.	Drobný dlouhodobý hmotný majetek	028	23 227 122,75	23 227 122,75		
7.	Ostatní dlouhodobý hmotný majetek	029				
8.	Nedokončený dlouhodobý hmotný majetek	042	145 200,00		145 200,00	145 200,00
9.	Poskytnuté zálohy na dlouhodobý hmotný majetek	052				
10.	Dlouhodobý hmotný majetek určený k prodeji	036				
III.	Dlouhodobý finanční majetek					
1.	Majetkové účasti v osobách s rozhodujícím vlivem	061				
2.	Majetkové účasti v osobách s podstatným vlivem	062				
3.	Dluhové cenné papíry držené do splatnosti	063				
5.	Termínované vklady dlouhodobé	068				
6.	Ostatní dlouhodobý finanční majetek	069				
IV.	Dlouhodobé pohledávky					
1.	Poskytnuté návratné finanční výpomoci dlouhodobé	462				
2.	Dlouhodobé pohledávky z postoupených úvěrů	464				
3.	Dlouhodobé poskytnuté zálohy	465				
5.	Ostatní dlouhodobé pohledávky	469				
6.	Dlouhodobé poskytnuté zálohy na transfery	471				

Číslo položky	Název položky	Syntetický účet	OBDOBÍ			
			BĚŽNÉ		MINULÉ	
			BRUTTO	KOREKCE		NETTO
B.	Oběžná aktiva		22 070 918,61		22 070 918,61	25 409 906,95
I.	Zásoby		9 752,40		9 752,40	20 217,90
1.	Pořízení materiálu	111				
2.	Materiál na skladě	112	9 752,40		9 752,40	20 217,90
3.	Materiál na cestě	119				
4.	Nedokončená výroba	121				
5.	Polotovary vlastní výroby	122				
6.	Výrobky	123				
7.	Pořízení zboží	131				
8.	Zboží na skladě	132				
9.	Zboží na cestě	138				
10.	Ostatní zásoby	139				
II.	Krátkodobé pohledávky		8 899 750,99		8 899 750,99	11 538 896,27
1.	Odeběratelé	311	295 607,99		295 607,99	179 815,57
4.	Krátkodobé poskytnuté zálohy	314	2 468 150,00		2 468 150,00	2 196 574,00
5.	Jiné pohledávky z hlavní činnosti	315	1 500,00		1 500,00	
6.	Poskytnuté návratné finanční výpomoci krátkodobé	316				
9.	Pohledávky za zaměstnanci	335	17 884,00		17 884,00	11 776,00
10.	Sociální zabezpečení	336				
11.	Zdravotní pojištění	337				
12.	Důchodové spoření	338				
13.	Daň z příjmů	341				
14.	Ostatní daně, poplatky a jiná obdob.peněž.plnění	342				
15.	Daň z přidané hodnoty	343	24 196,00		24 196,00	5 758,00
16.	Pohledávky za osobami mimo vybrané vlád.instituce	344				
17.	Pohledávky za vybranými ústředn.vlád. institucemi	346	886 860,00		886 860,00	
18.	Pohledávky za vybranými místními vlád.institucemi	348				
28.	Krátkodobé poskytnuté zálohy na transfery	373				
30.	Náklady příštích období	381				689,70
31.	Příjmy příštích období	385				

Číslo položky	Název položky	Syntetický účet	OBDOBÍ			
			BĚŽNÉ		MINULÉ	
			BRUTTO	KOREKCE		NETTO
32.	Dohadné účty aktivní	388	5 205 553,00		5 205 553,00	9 144 283,00
33.	Ostatní krátkodobé pohledávky	377				
III. Krátkodobý finanční majetek			13 161 415,22		13 161 415,22	13 850 792,78
1.	Majetkové cenné papíry k obchodování	251				
2.	Dluhové cenné papíry k obchodování	253				
3.	Jiné cenné papíry	256				
4.	Termínované vklady krátkodobé	244				
5.	Jiné běžné účty	245				
9.	Běžný účet	241	12 116 455,94		12 116 455,94	12 729 736,78
10.	Běžný účet FKSP	243	988 759,28		988 759,28	1 073 349,00
15.	Ceniny	263				
16.	Peníze na cestě	262				
17.	Pokladna	261	56 200,00		56 200,00	47 707,00

Číslo položky	Název položky	Syntetický účet	OBDOBÍ	
			BĚŽNÉ	MINULÉ
PASIVA CELKEM			278 376 025,01	280 405 118,31
C.	Vlastní kapitál		265 023 243,81	268 267 522,65
I.	Jmění účetní jednotky a upravující položky		259 539 903,72	262 218 008,68
1.	Jmění účetní jednotky	401	169 954 924,86	171 566 602,90
3.	Transfery na pořízení dlouhodobého majetku	403	89 584 978,86	90 651 405,78
4.	Kurzové rozdíly	405		
5.	Oceňovací rozdíly při prvotním použití metody	406		
6.	Jiné oceňovací rozdíly	407		
7.	Opravy předcházejících účetních období	408		
II.	Fondy účetní jednotky		5 426 143,09	4 435 105,90
1.	Fond odměn	411	57 381,80	57 381,80
2.	Fond kulturních a sociálních potřeb	412	1 005 359,21	1 146 743,62
3.	Rezervní fond tvořený ze zlepšeného výsl. hosp.	413	494 471,53	380 063,46
4.	Rezervní fond z ostatních titulů	414	1 574 678,15	1 812 178,73
5.	Fond reprodukce majetku, fond investic	416	2 294 252,40	1 038 738,29
III.	Výsledek hospodaření		57 197,00	1 614 408,07
1.	Výsledek hospodaření běžného účetního období		57 197,00	1 614 408,07
2.	Výsledek hospodaření ve schvalovacím řízení	431		
3.	Výsledek hospodaření předcházejících účetn.období	432		
D.	Cizí zdroje		13 352 781,20	12 137 595,66
I.	Rezervy			
1.	Rezervy	441		

Číslo položky	Název položky	Syntetický účet	OBDOBÍ	
			BĚŽNÉ	MINULÉ
II.	Dlouhodobé závazky		2 194 895,00	2 194 895,00
1.	Dlouhodobé úvěry	451		
2.	Přijaté návratné finanční výpomoci dlouhodobé	452		
4.	Dlouhodobé přijaté zálohy	455		
7.	Ostatní dlouhodobé závazky	459		
8.	Dlouhodobé přijaté zálohy na transfery	472	2 194 895,00	2 194 895,00
III.	Krátkodobé závazky		11 157 886,20	9 942 700,66
1.	Krátkodobé úvěry	281		
4.	Jiné krátkodobé půjčky	289		
5.	Dodavatelé	321	585 101,20	239 470,66
7.	Krátkodobé přijaté zálohy	324		
9.	Přijaté návratné finanční výpomoci krátkodobé	326		
10.	Zaměstnanci	331	3 435 630,00	3 957 510,00
11.	Jiné závazky vůči zaměstnancům	333		
12.	Sociální zabezpečení	336	1 376 687,00	1 540 358,00
13.	Zdravotní pojištění	337	582 493,00	664 254,00
14.	Důchodové spoření	338		
15.	Daň z příjmů	341		
16.	Ostatní daně, poplatky a jiná obdob. peněž.plnění	342	468 053,00	564 883,00
17.	Daň z přidané hodnoty	343		
18.	Závazky k osobám mimo vybrané vládní instituce	345		
19.	Závazky k vybraným ústředním vládním institucím	347		
20.	Závazky k vybraným místním vládním institucím	349		
32.	Krátkodobé přijaté zálohy na transfery	374	936 130,00	
35.	Výdaje příštích období	383		
36.	Výnosy příštích období	384	5 000,00	18 000,00
37.	Dohadné účty pasivní	389	3 587 318,00	2 863 334,00
38.	Ostatní krátkodobé závazky	378	181 474,00	94 891,00

Podpisový záznam: .....

Výkaz zisku a ztráty  
PŘÍSPĚVKOVÉ ORGANIZACE  
sestavený k 31.12.2024  
(v Kč, s přesností na dvě desetinná místa)  
okamžik sestavení: 22.01.2025 8:04:10

Název účetní jednotky: Vyšší odborná škola obalové techniky a Střední škola Štětí  
Sídlo: Kostelní 134  
411 08 Štětí  
Právní forma: Příspěvková organizace  
IČO: 46773509

Kontaktní osoba:

		1	2	3	4	
		ÚČETNÍ OBDOBÍ				
Číslo položky	Název položky	Syntetický účet	BĚŽNÉ		MINULÉ	
			Hlavní činnost	Hospodářská činnost	Hlavní činnost	Hospodářská činnost
A.	NÁKLADY CELKEM		68 554 362,24	2 413 768,74	76 356 322,24	2 046 055,55
I.	Náklady z činnosti		68 553 547,56	2 413 768,74	76 356 322,24	2 046 055,55
	1. Spotřeba materiálu	501	1 954 085,29	914 205,17	1 877 303,87	953 321,22
	2. Spotřeba energie	502	3 547 018,89	203 495,95	2 411 841,82	96 882,48
	3. Spotřeba jiných neskladovatelných dodávek	503	788 540,07		584 746,41	
	4. Prodané zboží	504				
	5. Aktivace dlouhodobého majetku	506				
	6. Aktivace oběžného majetku	507				
	7. Změna stavu zásob vlastní výroby	508				
	8. Opravy a udržování	511	1 398 097,90		10 195 829,82	18 391,80
	9. Cestovné	512	55 377,00		52 527,00	
	10. Náklady na reprezentaci	513	12 879,39		14 962,77	
	11. Aktivace vnitroorganizačních služeb	516				
	12. Ostatní služby	518	2 175 845,55	444 558,13	2 708 349,07	300 042,75
	13. Mzdové náklady	521	38 047 407,00	683 780,00	38 422 875,00	551 265,00
	14. Zákonné sociální pojištění	524	12 676 761,00	156 926,00	12 766 228,00	116 252,00
	15. Jiné sociální pojištění	525	160 233,00		159 343,00	
	16. Zákonné sociální náklady	527	488 467,60	10 803,49	803 991,42	9 900,30
	17. Jiné sociální náklady	528				
	18. Daň silniční	531				
	19. Daň z nemovitostí	532				

Číslo položky	Název položky	Synte tický účet	ÚČETNÍ OBDOBÍ			
			BĚŽNÉ		MINULÉ	
			Hlavní činnost	Hospodářská činnost	Hlavní činnost	Hospodářská činnost
20.	Jiné daně a poplatky	538	7 710,00		4 500,00	
22.	Smluvní pokuty a úroky z prodlení	541			8 316,61	
23.	Jiné pokuty a penále	542				
24.	Dary a jiná bezúplatná předání	543				
25.	Prodaný materiál	544				
26.	Manka a škody	547				
27.	Tvorba fondů	548				
28.	Odpisy dlouhodobého majetku	551	5 280 641,00		4 740 094,42	
29.	Prodaný dlouhodobý nehmotný majetek	552				
30.	Prodaný dlouhodobý hmotný majetek	553				
31.	Prodané pozemky	554				
32.	Tvorba a zúčtování rezerv	555				
33.	Tvorba a zúčtování opravných položek	556				
34.	Náklady z vyřazených pohledávek	557				
35.	Náklady z drobného dlouhodobého majetku	558	1 756 204,95		1 430 014,02	
36.	Ostatní náklady z činnosti	549	204 278,92		175 399,01	
II. Finanční náklady			814,68			
1.	Prodané cenné papíry a podíly	561				
2.	Úroky	562				
3.	Kurzové ztráty	563	814,68			
4.	Náklady z přecenění reálnou hodnotou	564				
5.	Ostatní finanční náklady	569				
III. Náklady na transfery						
1.	Náklady vybraných ústř.vl.institucí na transfery	571				
2.	Náklady vybraných míst.vl.institucí na transfery	572				

		1	2	3	4
		ÚČETNÍ OBDOBÍ			
Číslo položky	Název položky	BĚŽNÉ		MINULÉ	
		Hlavní činnost	Hospodářská činnost	Hlavní činnost	Hospodářská činnost
V.	Daň z příjmů				
1.	Daň z příjmů	591			
2.	Dodatečné odvody daně z příjmů	595			

Číslo položky	Název položky	Syntetický účet	ÚČETNÍ OBDOBÍ			
			BĚŽNÉ		MINULÉ	
			Hlavní činnost	Hospodářská činnost	Hlavní činnost	Hospodářská činnost
B.	VÝNOSY CELKEM		68 464 702,42	2 560 625,56	77 933 758,35	2 083 027,51
I.	Výnosy z činnosti		1 538 889,51	2 560 625,56	4 122 927,18	2 083 027,51
1.	Výnosy z prodeje vlastních výrobků	601				
2.	Výnosy z prodeje služeb	602	820 540,00	2 560 625,56	948 686,00	2 083 027,51
3.	Výnosy z pronájmu	603	271 746,70		248 706,00	
4.	Výnosy z prodaného zboží	604				
8.	Jiné výnosy z vlastních výkonů	609				
9.	Smluvní pokuty a úroky z prodlení	641				
10.	Jiné pokuty a penále	642				
11.	Výnosy z vyřazených pohledávek	643				
12.	Výnosy z prodeje materiálu	644				
13.	Výnosy z prodeje dlouhodobého nehmotného majetku	645				
14.	Výnosy z prodeje dlouhod. hm. maj. kromě pozemků	646				
15.	Výnosy z prodeje pozemků	647				
16.	Čerpání fondů	648	1 900 900,93		285 000,00	
17.	Ostatní výnosy z činnosti	649	-1 454 298,12		2 640 535,18	
II.	Finanční výnosy		29 604,41		1 133,94	
1.	Výnosy z prodeje cenných papírů a podílů	661				
2.	Úroky	662	29 604,41		1 133,94	
3.	Kurzové zisky	663				
4.	Výnosy z přecenění reálnou hodnotou	664				
6.	Ostatní finanční výnosy	669				
IV.	Výnosy z transferů		66 896 208,50		73 809 697,23	
1.	Výnosy vybraných ústř.vlád.institucí z transferů	671				
2.	Výnosy vybraných míst.vlád.institucí z transferů	672	66 896 208,50		73 809 697,23	

		1	2	3	4
		ÚČETNÍ OBDOBÍ			
Číslo položky	Název položky	BĚŽNÉ		MINULÉ	
		Hlavní činnost	Hospodářská činnost	Hlavní činnost	Hospodářská činnost
C. VÝSLEDEK HOSPODAŘENÍ					
1.	Výsledek hospodaření před zdaněním	-89 659,82	146 856,82	1 577 436,11	36 971,96
2.	Výsledek hospodaření běžného účetního období	-89 659,82	146 856,82	1 577 436,11	36 971,96

Podpisový záznam: .....

# Příloha

sestavená k 31.12.2024  
(v Kč, s přesností na dvě desetinná místa)  
okamžik sestavení: 22.01.2025 8:04:10

Název účetní jednotky: Vyšší odborná škola obalové techniky a Střední škola Štětí

Sídlo: Kostelní 134

411 08 Štětí

Právní forma: Příspěvková organizace

IČO : 46773509

Kontaktní osoba:

---

---

A.1. Informace podle §7 odst.3 zákona

---

---

---

---

A.2. Informace podle §7 odst.4 zákona

---

---

---

---

A.3. Informace podle §7 odst.5 zákona

---

---



# Příloha

sestavená k 31.12.2024  
(v Kč, s přesností na dvě desetinná místa)  
okamžik sestavení: 22.01.2025 8:04:10

Název účetní jednotky: Vyšší odborná škola obalové techniky a Střední škola Štětí

Sídlo: Kostelní 134  
411 08 Štětí

Právní forma: Příspěvková organizace

IČO : 46773509

Kontaktní osoba:

## A.4. Informace podle §7 odst.5 zákona o stavu účtů v knize podrozvahových účtů

Číslo položky	Název položky	Pod rozvahový účet	ÚČETNÍ OBDOBÍ	
			BĚŽNÉ	MINULÉ
P.I. Majetek a závazky účetní jednotky			56 386 717,56	39 723 875,70
1.	Jiný drobný dlouhodobý nehmotný majetek	901		
2.	Jiný drobný dlouhodobý hmotný majetek	902	1 813 531,62	1 582 499,31
3.	Vyřazené pohledávky	905	94 273,00	94 273,00
4.	Vyřazené závazky	906		
5.	Ostatní majetek	909	54 478 912,94	38 047 103,39
P.II. Krátkodobé podm. pohledávky z transferů a krátkodobé podm. závazky z transferů				
1.	Kr. podm. pohledávky z předfin. transferů	911		
2.	Kr. podm. závazky z předfin. transferů	912		
3.	Kr. podm. pohledávky ze zahrani. transferů	913		
4.	Kr. podm. závazky ze zahrani. transferů	914		
5.	Ostatní kr. podm. pohledávky z transferů	915		
6.	Ostatní kr. podm. závazky z transferů	916		
P.III. Podmíněné pohledávky z důvodu užívání majetku jinou osobou				
1.	Krátkodobé podmíněné pohl. z důvodu úplatného užívání majetku jinou osobou	921		
2.	Dlouhodobé podmíněné pohl. z důvodu úplatného užívání majetku jinou osobou	922		
3.	Krátkodobé podm.pohl.z důvodu užívání maj.jinou os.na základě sml. o výpůjčce	923		
4.	Dlouhodobé podm.pohl.z důvodu užívání maj.jinou os.na základě sml. o výpůjčce	924		
5.	Krátkodobé podmíněné pohl. z důvodu užívání maj. jinou osobou z jiných důvodů	925		
6.	Dlouhodobé podmíněné pohl. z důvodu užívání maj. jinou osobou z jiných důvodů	926		
P.IV. Další podmíněné pohledávky				
1.	Krátkodobé podmíněné pohledávky ze smluv o prodeji dlouhodobého majetku	931		
2.	Dlouhodobé podmíněné pohledávky ze smluv o prodeji dlouhodobého majetku	932		
3.	Krátkodobé podmíněné pohledávky z jiných smluv	933		
4.	Dlouhodobé podmíněné pohledávky z jiných smluv	934		
5.	Krátkodobé podmíněné pohledávky ze sdílených daní	939		
6.	Dlouhodobé podmíněné pohledávky ze sdílených daní	941		

7. Krátkodobé podmíněné pohledávky ze vztahu k jiným zdrojům	942
8. Dlouhodobé podmíněné pohledávky ze vztahu k jiným zdrojům	943
9. Krátkodobé podmíněné úhrady pohledávek z přijatých zajištění	944
10. Dlouhodobé podmíněné úhrady pohledávek z přijatých zajištění	945
11. Krátkodobé podmíněné pohl. ze soudních sporů, správ. řízení a jiných řízení	947
12. Dlouhodobé podmíněné pohl. ze soudních sporů, správ. řízení a jiných řízení	948

# Příloha

sestavená k 31.12.2024  
(v Kč, s přesností na dvě desetinná místa)  
okamžik sestavení: 22.01.2025 8:04:10

Název účetní jednotky: Vyšší odborná škola obalové techniky a Střední škola Štětí

Sídlo: Kostelní 134  
411 08 Štětí

Právní forma: Příspěvková organizace

IČO : 46773509

Kontaktní osoba:

## A.4. Informace podle §7 odst.5 zákona o stavu účtů v knize podrozvahových účtů

Číslo položky	Název položky	Pod rozvahový účet	ÚČETNÍ OBDOBÍ	
			BĚŽNÉ	MINULÉ

### P.V. Dlouhodobé podm. pohledávky z transferů a dlouhodobé podm. závazky z transferů

1. Dlouhodobé podmíněné pohledávky z předfinancování transferů	951
2. Dlouhodobé podmíněné závazky z předfinancování transferů	952
3. Dlouhodobé podmíněné pohledávky ze zahraničních transferů	953
4. Dlouhodobé podmíněné závazky ze zahraničních transferů	954
5. Ostatní dlouhodobé podmíněné pohledávky z transferů	955
6. Ostatní dlouhodobé podmíněné závazky z transferů	956

### P.VI. Podmíněné závazky z důvodu užívání cizího majetku

	7 239 748,13	5 317 196,46
--	--------------	--------------

1. Krátkodobé podmíněné závazky z operativního leasingu	961		
2. Dlouhodobé podmíněné závazky z operativního leasingu	962		
3. Krátkodobé podmíněné závazky z finančního leasingu	963		
4. Dlouhodobé podmíněné závazky z finančního leasingu	964		
5. Krátk. podm. záv. z důvodu užívání cizího maj. na základě smlouvy o výpůjčce	965		
6. Dlouh. podm. záv. z důvodu užívání cizího maj. na základě smlouvy o výpůjčce	966	6 350 254,06	5 317 196,46
7. Krátk. podm. záv. z důvodu užívání ciz. maj. nebo jeho převzetí z jin. důvodů	967		
8. Dlouh. podm. záv. z důvodu užívání ciz. maj. nebo jeho převzetí z jin. důvodů	968	889 494,07	

### P.VII. Další podmíněné závazky

1. Krátkodobé podmíněné závazky ze smluv o pořízení dlouhodobého majetku	971
2. Dlouhodobé podmíněné závazky ze smluv o pořízení dlouhodobého majetku	972
3. Krátkodobé podmíněné závazky z jiných smluv	973
4. Dlouhodobé podmíněné závazky z jiných smluv	974
5. Krátkodobé podmíněné závazky z přijatého kolaterálu	975
6. Dlouhodobé podmíněné závazky z přijatého kolaterálu	976
7. Krátk.podm.záv. vypl. z práv. předp. a další činn. moci zákon.,výk. nebo soud.	978
8. Dlouh.podm.záv. vypl. z práv. předp. a další činn. moci zákon.,výk. nebo soud.	979
9. Krátkodobé podmíněné závazky z poskytnutých garancí jednorázových	981
10. Dlouhodobé podmíněné závazky z poskytnutých garancí jednorázových	982
11. Krátkodobé podmíněné závazky z poskytnutých garancí ostatních	983

12. Dlouhodobé podmíněné závazky z poskytnutých garancí ostatních	984
13. Krátkodobé podmíněné závazky ze soudních sporů, správních řízení a jiných říz.	985
14. Dlouhodobé podmíněné závazky ze soudních sporů, správních řízení a jiných říz.	986

---

---

# Příloha

sestavená k 31.12.2024  
(v Kč, s přesností na dvě desetinná místa)  
okamžik sestavení: 22.01.2025 8:04:10

Název účetní jednotky: Vyšší odborná škola obalové techniky a Střední škola Štětí

Sídlo: Kostelní 134  
411 08 Štětí

Právní forma: Příspěvková organizace

IČO : 46773509

Kontaktní osoba:

## A.4. Informace podle §7 odst.5 zákona o stavu účtů v knize podrozvahových účtů

Číslo položky	Název položky	Pod rozvahový účet	ÚČETNÍ OBDOBÍ	
			BĚŽNÉ	MINULÉ

### P.VIII. Ostatní podmíněná aktiva a ostatní podmíněná pasiva a vyrovnávací účty

1. Ostatní krátkodobá podmíněná aktiva	991		
2. Ostatní dlouhodobá podmíněná aktiva	992		
3. Ostatní krátkodobá podmíněná pasiva	993		
4. Ostatní dlouhodobá podmíněná pasiva	994		
5. Vyrovnávací účet k podrozvahovým účtům	999	49 146 969,43	34 406 679,24



# Příloha

sestavená k 31.12.2024  
(v Kč, s přesností na dvě desetinná místa)  
okamžik sestavení: 22.01.2025 8:04:10

Název účetní jednotky: Vyšší odborná škola obalové techniky a Střední škola Štětí

Sídlo: Kostelní 134  
411 08 Štětí

Právní forma: Příspěvková organizace

IČO : 46773509

Kontaktní osoba:

---

---

**A.5. Informace podle § 18 odst. 3 písm. b) zákona**

---

---



# Příloha

sestavená k 31.12.2024  
(v Kč, s přesností na dvě desetinná místa)  
okamžik sestavení: 22.01.2025 8:04:10

Název účetní jednotky: Vyšší odborná škola obalové techniky a Střední škola Štětí

Sídlo: Kostelní 134  
411 08 Štětí

Právní forma: Příspěvková organizace

IČO : 46773509

Kontaktní osoba:

---

---

**A.6. Informace podle § 19 odst.6 zákona**

---

---



# Příloha

sestavená k 31.12.2024  
(v Kč, s přesností na dvě desetinná místa)  
okamžik sestavení: 22.01.2025 8:04:10

Název účetní jednotky: Vyšší odborná škola obalové techniky a Střední škola Štětí

Sídlo: Kostelní 134  
411 08 Štětí

Právní forma: Příspěvková organizace

IČO : 46773509

Kontaktní osoba:

---

---

**B.1. Informace podle § 66 odst.6**

---

---

---

---

**B.2. Informace podle § 66 odst.8**

---

---

---

---

**B.3. Informace podle § 68 odst. 3**

---

---



# Příloha

sestavená k 31.12.2024  
(v Kč, s přesností na dvě desetinná místa)  
okamžik sestavení: 22.01.2025 8:04:10

Název účetní jednotky: Vyšší odborná škola obalové techniky a Střední škola Štětí

Sídlo: Kostelní 134

411 08 Štětí

Právní forma: Příspěvková organizace

IČO : 46773509

Kontaktní osoba:

**C. Doplňující informace k položkám rozvahy ""C.I.1. Jmění účetní jednotky"" a ""C.I.3. Transfery na pořízení dlouhod.majetku""**

Číslo položky	Název položky	ÚČETNÍ OBDOBÍ	
		BĚŽNÉ	MINULÉ
C.1.	Zvýšení stavu transferů na pořízení dlouhodobého majetku za běžné účetní období	886 860,00	
C.2.	Snížení stavu transferů na pořízení dlouhod.majetku ve věcné a časové souvislosti	1 953 286,92	1 855 735,91



# Příloha

sestavená k 31.12.2024  
(v Kč, s přesností na dvě desetinná místa)  
okamžik sestavení: 22.01.2025 8:04:10

Název účetní jednotky: Vyšší odborná škola obalové techniky a Střední škola Štětí

Sídlo: Kostelní 134  
411 08 Štětí

Právní forma: Příspěvková organizace

IČO : 46773509

Kontaktní osoba:

---

---

D.1. Počet jednotlivých věcí a souborů majetku nebo seznam tohoto majetku

---

---

---

---

D.2. Celková výměra lesních pozemků s lesním porostem

---

---

---

---

D.3. Výše ocenění celkové výměry lesních pozemků s lesním porostem ve výši 57 Kč/m<sup>2</sup>

---

---

---

---

D.4. Výměra lesních pozemků s lesním porostem oceněným jiným způsobem

---

---

---

---

D.5. Výše ocenění lesních pozemků s lesním porostem oceněným jiným způsobem

---

---

---

---

D.6. Průměrná výše ocenění výměry lesních pozemků s lesním porostem oceněných jiným způsobem

---

---

---

---

D.7. Komentář k ocenění lesních pozemků jiným způsobem

---

---



# Příloha

sestavená k 31.12.2024  
(v Kč, s přesností na dvě desetinná místa)  
okamžik sestavení: 22.01.2025 8:04:10

Název účetní jednotky: Vyšší odborná škola obalové techniky a Střední škola Štětí

Sídlo: Kostelní 134  
411 08 Štětí

Právní forma: Příspěvková organizace

IČO : 46773509

Kontaktní osoba:

## E.1. Doplňující informace k položkám rozvahy

K položce	Doplňující informace	Částka
C.II.5.	V souladu s platnou právní úpravou byl fond investic v předchozích letech tvořen i z titulu časového rozlišení přijatého investičního transferu, které nebylo kryto finančními prostředky. Zřizovatel rozhodl, že fond investic neměl a nemá být tvořen z odpisů odpovídajících výnosům z časového rozlišení přijatých investičních transferů do výnosů, tato změna se promítla snížením tvorby v roce 2016 o 324.912,-Kč, částka vykázaná v řádku F.II.1 přílohy k účetní závěrce se tedy skládá z tvorby 1716686,28 Kč za rok 2016 a proúčtování rozhodnutí zřizovatele za roky 2010 až 2015, současně má tato částka vliv na stav fondu vykázaný v rozvaze na řádku C.II.5 k 31.12.2016, který je tak nesrovnatelný se stavem vykázaným v tomto řádku k 1.1.2016.	815 679,48 Kč



# Příloha

sestavená k 31.12.2024  
(v Kč, s přesností na dvě desetinná místa)  
okamžik sestavení: 22.01.2025 8:04:10

Název účetní jednotky: Vyšší odborná škola obalové techniky a Střední škola Štětí

Sídlo: Kostelní 134

411 08 Štětí

Právní forma: Příspěvková organizace

IČO : 46773509

Kontaktní osoba:

---

---

## E.2. Doplnující informace k položkám výkazu zisku a ztráty

K položce	Doplnující informace	Částka
-----------	----------------------	--------



# Příloha

sestavená k 31.12.2024  
(v Kč, s přesností na dvě desetinná místa)  
okamžik sestavení: 22.01.2025 8:04:10

Název účetní jednotky: Vyšší odborná škola obalové techniky a Střední škola Štětí

Sídlo: Kostelní 134

411 08 Štětí

Právní forma: Příspěvková organizace

IČO : 46773509

Kontaktní osoba:

---

---

## E.3. Doplnující informace k položkám přehledu o peněžních tocích

K položce	Doplnující informace	Částka
-----------	----------------------	--------



# Příloha

sestavená k 31.12.2024  
(v Kč, s přesností na dvě desetinná místa)  
okamžik sestavení: 22.01.2025 8:04:10

Název účetní jednotky: Vyšší odborná škola obalové techniky a Střední škola Štětí

Sídlo: Kostelní 134

411 08 Štětí

Právní forma: Příspěvková organizace

IČO : 46773509

Kontaktní osoba:

---

---

## E.4. Doplnující informace k položkám přehledu o změnách vlastního kapitálu

K položce	Doplnující informace	Částka
-----------	----------------------	--------



# Příloha

sestavená k 31.12.2024  
(v Kč, s přesností na dvě desetinná místa)  
okamžik sestavení: 22.01.2025 8:04:10

Název účetní jednotky: Vyšší odborná škola obalové techniky a Střední škola Štětí

Sídlo: Kostelní 134  
411 08 Štětí

Právní forma: Příspěvková organizace

IČO : 46773509

Kontaktní osoba:

Fond kulturních a sociálních potřeb

## F. Doplnující informace k fondům účetní jednotky

Položka		BĚŽNÉ ÚČETNÍ OBDOBÍ
Číslo	Název	
A.I.	Počáteční stav fondu k 1.1.	1 146 743,62
A.II.	Tvorba fondu	380 626,08
1.	Základní příděl	380 626,08
2.	Splátky půjček na bytové účely poskytnutých do konce roku 1992	
3.	Náhrady škod a pojistná plnění od pojišťovny vztahující se k majetku pořízenému z fondu	
4.	Peněžní a jiné dary určené do fondu	
5.	Ostatní tvorba fondu	
A.III.	Čerpání fondu	522 010,49
1.	Půjčky na bytové účely	
2.	Stravování	61 474,99
3.	Rekreace	
4.	Kultura, tělovýchova a sport	104 507,00
5.	Sociální výpomoci a půjčky	
6.	Poskytnuté peněžní dary	
7.	Úhrada příspěvku na penzijní připojištění	215 000,00
8.	Úhrada částí pojistného na soukromé životní pojištění	
9.	Ostatní užití fondu	141 028,50
A.IV.	Konečný stav fondu	1 005 359,21



# Příloha

sestavená k 31.12.2024  
(v Kč, s přesností na dvě desetinná místa)  
okamžik sestavení: 22.01.2025 8:04:10

Název účetní jednotky: Vyšší odborná škola obalové techniky a Střední škola Štětí

Sídlo: Kostelní 134  
411 08 Štětí

Právní forma: Příspěvková organizace

IČO : 46773509

Kontaktní osoba:

Rezervní fond

## F. Doplnující informace k fondům účetní jednotky

Položka		BĚŽNÉ ÚČETNÍ OBDOBÍ
Číslo	Název	
D.I.	Počáteční stav fondu k 1.1.	2 192 242,19
D.II.	Tvorba fondu	1 916 678,07
1.	Zlepšený výsledek hospodaření	1 614 408,07
2.	Nespotřebované dotace z rozpočtu Evropské unie	49 270,00
3.	Nespotřebované dotace z mezinárodních smluv	
4.	Peněžní dary – účelové	
5.	Peněžní dary – neúčelové	253 000,00
6.	Ostatní tvorba	
D.III.	Čerpání fondu	2 039 770,58
1.	Úhrada zhoršeného výsledku hospodaření	
2.	Úhrada sankcí	
3.	Posílení fondu investic se souhlasem zřizovatele	
4.	Časové překlenutí dočasného nesouladu mezi výnosy a náklady	
5.	Ostatní čerpání	2 039 770,58
D.IV.	Konečný stav fondu	2 069 149,68



# Příloha

sestavená k 31.12.2024  
(v Kč, s přesností na dvě desetinná místa)  
okamžik sestavení: 22.01.2025 8:04:10

Název účetní jednotky: Vyšší odborná škola obalové techniky a Střední škola Štětí

Sídlo: Kostelní 134  
411 08 Štětí

Právní forma: Příspěvková organizace

IČO : 46773509

Kontaktní osoba:

Fond investic

## F. Doplnující informace k fondům účetní jednotky

Položka		BĚŽNÉ ÚČETNÍ OBDOBÍ
Číslo	Název	
F.I.	Počáteční stav fondu k 1.1.	1 038 738,29
F.II.	Tvorba fondu	10 604 754,08
	1. Peněžní prostředky ve výši odpisů hmotného a nehmotného dlouhodobého majetku prováděné podle zřizovatelem schváleného odpisového plánu	3 327 354,08
	2. Investiční příspěvek z rozpočtu zřizovatele	6 390 540,00
	3. Investiční dotace ze státních fondů a jiných veřejných rozpočtů	886 860,00
	4. Ve výši příjmů z prodeje svěřeného dlouhodobého hmotného majetku	
	5. Peněžní dary a příspěvky od jiných subjektů	
	6. Ve výši příjmů z prodeje majetku ve vlastnictví příspěvkové organizace	
	7. Převody z rezervního fondu	
F.III.	Čerpání fondu	9 349 239,97
	1. Pořízení a technické zhodnocení hmotného a nehmotného dlouhodobého majetku, s výjimkou drobného hmotného a nehmotného dlouhodobého majetku	6 590 536,04
	2. Úhrada investičních úvěrů nebo půjček	
	3. Odvod do rozpočtu zřizovatele	2 415 000,00
	4. Navýšení peněžních prostředků určených na financování údržby a oprav majetku, který příspěvková organizace používá pro svou činnost	343 703,93
F.IV.	Konečný stav fondu	2 294 252,40



# Příloha

sestavená k 31.12.2024  
(v Kč, s přesností na dvě desetinná místa)  
okamžik sestavení: 22.01.2025 8:04:10

Název účetní jednotky: Vyšší odborná škola obalové techniky a Střední škola Štětí

Sídlo: Kostelní 134

411 08 Štětí

Právní forma: Příspěvková organizace

IČO : 46773509

Kontaktní osoba:

Stavby

## G. Doplnující informace k položce ""A.II.3. Stavby"" výkazu rozvahy

Číslo položky	Název položky	ÚČETNÍ OBDOBÍ			
		BĚŽNÉ			MINULÉ
		BRUTTO	KOREKCE	NETTO	
G.	Stavby	278 474 529,65	44 908 245,36	233 566 284,29	236 847 134,75
G.1.	Bytové domy a bytové jednotky				
G.2.	Budovy pro služby obyvatelstvu	277 270 168,81	44 691 147,76	232 579 021,05	235 838 451,51
G.3.	Jiné nebytové domy a nebytové jednotky	1 204 360,84	217 097,60	987 263,24	1 008 683,24
G.4.	Komunikace a veřejné osvětlení				
G.5.	Jiné inženýrské sítě				
G.6.	Ostatní stavby				



# Příloha

sestavená k 31.12.2024  
(v Kč, s přesností na dvě desetinná místa)  
okamžik sestavení: 22.01.2025 8:04:10

Název účetní jednotky: Vyšší odborná škola obalové techniky a Střední škola Štětí

Sídlo: Kostelní 134

411 08 Štětí

Právní forma: Příspěvková organizace

IČO : 46773509

Kontaktní osoba:

Pozemky

## H. Doplnující informace k položce ""A.II.1. Pozemky"" výkazu rozvahy

Číslo položky	Název položky	ÚČETNÍ OBDOBÍ			
		BĚŽNÉ			MINULÉ
		BRUTTO	KOREKCE	NETTO	
H.	Pozemky	1 457 942,00		1 457 942,00	1 457 942,00
H.1.	Stavební pozemky				
H.2.	Lesní pozemky				
H.3.	Zahrady, pastviny, louky, rybníky				
H.4.	Zastavěná plocha	1 457 942,00		1 457 942,00	1 457 942,00
H.5.	Ostatní pozemky				



# Příloha

sestavená k 31.12.2024  
(v Kč, s přesností na dvě desetinná místa)  
okamžik sestavení: 22.01.2025 8:04:10

Název účetní jednotky: Vyšší odborná škola obalové techniky a Střední škola Štětí

Sídlo: Kostelní 134

411 08 Štětí

Právní forma: Příspěvková organizace

IČO : 46773509

Kontaktní osoba:

## I. Doplňující informace k položce ""A.II.4. Náklady z přecenění reálnou hodnotou"" výkazu zisku a ztráty

Číslo položky	Název položky	ÚČETNÍ OBDOBÍ	
		BĚŽNÉ	MINULÉ

I. Náklady z přecenění reálnou hodnotou

I.1. Náklady z přecenění reálnou hodnotou majetku určeného k prodeji podle § 64

I.2. Ostatní náklady z přecenění reálnou hodnotou



# Příloha

sestavená k 31.12.2024  
(v Kč, s přesností na dvě desetinná místa)  
okamžik sestavení: 22.01.2025 8:04:10

Název účetní jednotky: Vyšší odborná škola obalové techniky a Střední škola Štětí

Sídlo: Kostelní 134

411 08 Štětí

Právní forma: Příspěvková organizace

IČO : 46773509

Kontaktní osoba:

## J. Doplňující informace k položce ""B.II.4. Výnosy z přecenění reálnou hodnotou"" výkazu zisku a ztráty

Číslo položky	Název položky	ÚČETNÍ OBDOBÍ	
		BĚŽNÉ	MINULÉ

J. Výnosy z přecenění reálnou hodnotou

J.1. Výnosy z přecenění reálnou hodnotou majetku určeného k prodeji podle § 64

J.2. Ostatní výnosy z přecenění reálnou hodnotou

Podpisový záznam:

.....



# Údaje o projektech partnerství veřejného a soukromého sektoru

sestavený k 31.12.2024  
 (v Kč, s přesností na dvě desetinná místa)  
 okamžik sestavení: 22.01.2025 8:04:26

Název účetní jednotky: Vyšší odborná škola obalové techniky a Střední škola Štětí  
 Sídlo: Kostelní 134  
 411 08 Štětí  
 Právní forma: Příspěvková organizace  
 IČO : 46773509

Kontakt na odpovědnou osobu jednotky/dotčené osoby:  
 Pospíšilová Jiřina, jirina.pospisilova@odbornaskola.cz, +420411152004

Základní údaje								
Projekt	Druh projektu	Datum uzavření smlouvy	Dodavatel			Stavební fáze		
			Obchodní firma,	jméno nebo	název	IČO	Rok zahájení	Rok ukončení
1	2	3	4			5	6	7

Projekt	Ocenění pořizovaného majetku dle smlouvy	Výdaje vynaložené na pořízení majetku				Celkem
		t-4	t-3	t-2	t-1	
1	8	9	10	11	12	13

Projekt	Platby za dostupnost							
	Počátek	Konec	t-4	v tom: Výdaje na pořízení majetku	t-3	v tom: Výdaje na pořízení majetku	t-2	v tom: Výdaje na pořízení majetku
1	14	15	16	17	18	19	20	21

Projekt	Platby za dostupnost			Další platby a plnění zadavatele				
	t-1	v tom: Výdaje na pořízení majetku	Výdaje na pořízení majetku celkem	t-4	t-3	t-2	t-1	Celkem
1	22	23	24	25	26	27	28	29

Podpisový záznam:

.....

